

12.- DÍPTEROS BRAQUICEROS CICLORRAFOS

147 especies ilustradas

Texto y fotografías de José María Lebrón

PROLOGO

Este libro, que forma parte de una colección de 16, está basado en una colección de fotos del autor que abarcan los años 2006 a 2022. No hay registrado ningún derecho sobre la misma, es una obra de un aficionado para otros aficionados.

Las fotos están obtenidas (en su mayor parte), con cámaras compactas digitales antiguas, de marca **Sony DSC W30** y **W50**, en modo macro, con enfoque ajustado en el centro de la imagen, a 6 megapíxeles de resolución, y posteriormente recortadas y mejoradas, si fuera necesario, con programas sencillos de tratamiento de imágenes, como **Xnview**. Debido al uso de este material fotográfico tan básico, los animales de menos de 5 mm se ven más o menos borrosos, al no poder enfocarse correctamente.

El ámbito geográfico abarcado por las fotos se circunscribe principalmente a la zona central de Navarra (España): Ardanaz, Arraiza, Artica, Burlada, Eguaras, Ibero, Ilundáin, Ilurdotz, Irotz, Laquidain, Pamplona, Sarasibar, Zunzarren, etc.

Las identificaciones se basan en caracteres visibles en las fotos, sin recogida ni disección de ejemplares, y en caso de que existan dos o más especies con aspecto externo muy similar, se escoge, (intercalando “**cf.**” entre el género y el nombre específico), la especie tipo o la más común en la zona geográfica tratada.

Contacto con el autor: **joslebron2@hotmail.com**

BIBLIOGRAFÍA

Guía de los insectos de Europa – Michael Chinery (Omega)

Guía de Insectos de Europa – Michael Chinery (Omega)

Faune de France nº 28 – Dípteres 2 - E. Séguy

Estudio de los Phoridae en el Montseny (Tesis) - Carlos García Romera

SELECCIÓN DE PÁGINAS WEB

Wikipedia

Biodiversidad virtual <https://www.biodiversidadvirtual.org/>

Biological library <https://www.biolib.cz/>

Asturnatura <https://www.asturnatura.com/>

Le monde des insectes <https://www.insecte.org/>

Aramel.free <http://aramel.free.fr/>

Nature Spot <https://www.naturespot.org.uk/>

Gallery Kunzweb: <http://gallery.kunzweb.net/>

Influential Points: <http://influentialpoints.com>

British Bugs : <https://www.britishbugs.org.uk>

Diptera.info : <https://diptera.info/>

Atlas de Asilidae de Alemania : <http://www.robberflies.info/keyger/start.html>

Les carnets nature de Jessica : <https://jessica-joachim.com>

LÁMINAS

Algunos Syrphidae comunes.....	4b
Venación de las alas de las moscas.....	32b
Moscas comunes (Hembras de <i>Fannidae</i> y <i>Muscidae</i>).....	33

INDICE Suborden Braquiceros Ciclorrafos



Phoridae.....1



Conopidae.....5



Syrphidae.....6



Scatophagidae.....31



Fannidae.....34



Muscidae.....35



Calliphoridae.....56



Sarcophagidae.....66



Anthomyiidae.....68

Suborden Braquiceros Ciclorrafos



Tachinidae.....77



Rhinophoridae.....99



Hippoboscidae....100



Tephritidae.....102



Sciomyzidae.....111



Platystomatidae....117



Ulidiidae.....118



Pallopteridae.....122



Psilidae.....123



Sepsidae.....124



Agromyzidae.....125



Lauxannidae....129

Suborden Braquiceros Ciclorrafos



Heleomyzidae.....136



Opomyzidae..138



Drosophilidae.....141



Ephydriidae.....143



Sphaeroceridae...145



Chloropidae.....146



Lonchopteridae.....149

Dípteros Braquiceros – Familia Phoridae



*Posiblemente **Phora cf. atra** arriba: macho - abajo: macho y hembra*

Phora atra – Mide de 2 a 2,5 mm de longitud. Color general del cuerpo y las patas negro mate, excepto las tibias y tarsos del primer par de patas, de color parduzco. La tibia posee grandes cerdas cerca del ápice. La larva, saprófaga, se ha encontrado en excrementos de vertebrados. El adulto se alimenta de néctar de flores de tres familias: Umbelíferas, Rosáceas y Compuestas.

Las especies oscuras de **Megaselia sp.** tienen un aspecto muy similar.

Dípteros Braquiceros – Familia Phoridae



Megaselia sp.

Megaselia sp. - Mide de 0,5 a 5,5 mm, según la especie. Cuerpo de color naranja, más vivo en el tórax y algo más pálido en el abdomen. Muchas especies son totalmente negruzcas. Patas blanquecinas, manchadas de negro cerca del extremo de los robustos fémures traseros. La alimentación del adulto es muy variada: secreciones azucaradas de hemípteros, néctar y polen, esporas, fluidos de la carroña, etc. Las larvas se alimentan de materia orgánica en descomposición, por lo que algunas especies parasitan los nidos de diversas hormigas, abejas, alimentándose de cuerpos muertos de las mismas. Otras especies son depredadoras de huevos de babosas, o necrófagas en las mismas.

Género que contiene más de 1500 especies.

Dípteros Braquiceros – Familia Phoridae



Gymnophora sp. varios ejemplares

Gymnophora sp. - El tórax está comprimido en los laterales y sobresale hacia arriba. Patas traseras con los fémures delgados, de color amarillento. La hembra presenta los ojos más separados que el macho. Existen 2 cerdas muy largas en la parte frontal de la cabeza. La larva se alimenta de insectos muertos, caracoles y babosas en descomposición e incluso carroña de pequeños vertebrados. Los adultos visitan flores diversas.

Dípteros Braquiceros – Familia Phoridae



***Diplonevra cf. nitidula* hembra**

Diplonevra nitidula - Mide de 3 a 5 mm de longitud. Dorso del tórax más o menos convexo y de color negro. Presenta dos largas sedas por encima de las antenas, inclinadas hacia atrás. El fémur trasero, muy ancho, presenta la parte anterior amarillenta en la hembra. Alas más largas que el abdomen, con reflejos dorados o azulados. El adulto se alimenta de néctar de diversas flores, así como de savia de hojas de **Betula**, **Phaseolus**, etc, y de fluidos de animales muertos. La larva es parásita de las lombrices de tierra.

Dípteros Braquiceros – Familia Conopidae



Sicus ferrugineus

Sicus ferrugineus – Mide de 8 a 13 mm de longitud. Cuerpo pardo rojizo o rojo oscuro, con tres manchas negras alargadas en el dorso del tórax, la central desde el inicio del tórax y acabando antes que las laterales. Cabeza grande, con ojos de color pardo rojizo, rostro prominente y frente ancha en ambos sexos, de color amarillento. Patas fuertes y del mismo color que el cuerpo. Alas ligeramente tintadas, con la parte anterior amarillenta. Abdomen pardo anaranjado y replegado hacia adelante en reposo, con el final de cada segmento marcado en pardo rojizo oscuro. Los tres últimos terguitos poseen manchas claras en el dorso y laterales. La larva es endoparásita en abejorros del género **Bombus**, a los que la hembra de **Sicus** coloca un huevo en pleno vuelo en el espacio entre los segmentos del abdomen. A los diez días de desarrollo larvario, el abejorro huésped muere y la larva se transforma en pupa, hibernando dentro del huésped. El adulto se alimenta de néctar de flores de Asteráceas, Apiáceas, Onagráceas, Lamiáceas y Rosáceas.

Conops sp. tiene el rostro sin abultamiento y la frente tiene franjas oscuras transversales.

Myopa de color rojizo presentan una parte inferior de la cabeza muy ancha y de color blanco vivo.

ALGUNOS SYRPHIDAE COMUNES



Cheilosia albitarsis



Epsirphus balteatus



Eristalis tenax



Eristalis arbustorum



Eristalis pertinax



Eupeodes luniger



Helophilus trivittatus



Melanostoma scalare



Merodon avidus



Merodon equestris



Myathropa florea



Scaeva pyrastris



Sphaerophoria scripta



Syrpus vitripennis



Volucella zonaria



**Xanthogramma
pedisequum**

Dípteros Braquiceros – Syrphidae *Eristalinae*



Cheilosia albitarsis



Cheilosia sp.

Cheilosia albitarsis – Mide de 7 a 9,5 mm de longitud. Color general gris casi negro, con reflejos metálicos azulados en el tórax y bronceos en el abdomen. Presenta vello negro en el dorso del tórax. Alas amarillentas. Patas negruzcas, excepto los segmentos tarsales intermedios 2, 3 y 4 de los dos primeros pares de patas, de color pálido. Los ojos del macho se juntan en la parte superior mientras que los de la hembra dejan una zona frontal. La larva mina las hojas y los tallos de ranunculáceas, especialmente **Ranunculus**. El adulto se alimenta de néctar de Umbelíferas, Asteráceas y Rosáceas.

Cheilosia ranunculi es muy similar y casi indistinguible, aunque no es tan común. La hembra de **Cheilosia scutellata** tiene la mitad posterior del escutelo de color claro.

Cheilosia nigripes es negro con reflejos metálicos azules o verdes. Patas totalmente negras.

Cheilosia variabilis tiene el cuerpo alargado y robusto, de color negro brillante, con alas largas y ligeramente teñidas de ahumado.

Cheilosia illustrata tiene el cuerpo cubierto de vello blanco excepto el extremo del abdomen con pelo naranja, imitando un abejorro.

Dípteros Braquiceros – Syrphidae *Eristalinae*



Cheilosia pagana arriba: hembra; abajo: macho

Cheilosia pagana – Mide de 5 a 8,5 mm de longitud. Cuerpo de color oscuro y brillante, con reflejos verdosos y con poco vello en el tórax, de cantidad variable según los ejemplares. El tercer segmento antenal de hembra es grande y de color naranja pálido. El escutelo de la hembra es totalmente oscuro, mientras que ***Cheilosia scutellata***, lo tiene parcialmente de color claro. El macho presenta ojos que se juntan en la parte superior, mientras que la hembra presenta una amplia frente de color gris metálico. El color de las patas es oscuro en los fémures y pálido en las tibias y tarsos, excepto en el primer par de patas, que presenta parte oscura y parte pálida. El macho presenta manchas triangulares en el abdomen de color gris metálico. La larva vive en suelos húmedos, alimentándose de raíces de umbelíferas como ***Anthriscus***, etc. El adulto se alimenta de néctar de flores de ***Allium***, ***Anemone***, ***Fragaria***, ***Potentilla***, ***Primula***, ***Prunus***, ***Salix***, etc.

Cheilosia pagana se considera un grupo de especies muy similares entre sí.

Dípteros Braquiceros – Syrphidae *Eristalinae*



Eristalis tenax hembra (arriba) y macho (abajo)

Eristalis tenax – Mide de 14 a 19 mm de longitud. Tórax pardo oscuro, con el escutelo translúcido. El abdomen presenta un primer terguito de color pardo anaranjado con una marca en H tumbada, que también se reproduce en el segundo terguito, aunque en éste caso la zona parda es más estrecha y oscura y pasa casi desapercibida en muchos ejemplares. Los últimos terguitos son oscuros y a veces presentan numerosos pelos de color claro. Ojos con dos filas verticales de pelos oscuros. Las antenas presentan aristas o largos pelos desnudos, que en otras especies del género son ciliadas o plumosas. Patas de color oscuro, excepto la articulación y la parte basal de las tibias que son de color pajizo. La larva, cilíndrica y de color grisáceo, vive en lugares con aguas negras y abundante materia orgánica, alimentándose de bacterias. Posee un largo tubo respiratorio, por lo que puede vivir en aguas sin oxígeno. El adulto se alimenta de polen y néctar de diversas flores.

Eristalis pertinax tiene ojos sin pelo y los tarsos 1 y 2 son pálidos en vez de oscuros.

Dípteros Braquiceros – Syrphidae *Eristalinae*



Eristalis pertinax hembra - macho

Eristalis pertinax – Mide de 12 a 16 mm de longitud, y de 8 a 12 mm de longitud del ala. El tórax presenta color pardo oscuro, con el escutelo marrón claro translúcido. El abdomen, que en los machos tiende a ser triangular, presenta un primer terguito de color pardo anaranjado con una marca negra en H tumbada. El resto de los terguitos son negros, con los espacios entre los mismos de color blanquecino. Los ojos carecen de pelos oscuros, lo que le distingue de especies similares como ***Eristalis tenax***, cuyos ojos poseen dos filas verticales de pelos. Las antenas presentan aristas con cilios, mientras en ***E. tenax*** son desnudas. Las patas presentan fémures oscuros, y las tibias y tarsos de los dos primeros pares de patas son claras (tarsos oscuros en ***E. tenax***). El tercer par de patas es oscuro a excepción de la mitad basal de la tibia, que es pálida. El pterostigma de las alas es oscuro y más alargado que el de ***E. tenax***. La larva, cilíndrica y de color grisáceo, vive en lugares con aguas negras, alcantarillas, desagües, etc, donde el agua posea abundante materia orgánica, alimentándose de bacterias. Posee un largo tubo respiratorio, por lo que puede vivir en aguas sin oxígeno. Al final de su desarrollo busca un lugar seco y escondido donde se convierte en una pupa de unos 10 a 12 mm de longitud. El adulto se alimenta de polen y néctar de diversas flores.

Dípteros Braquiceros – Syrphidae *Eristalinae*



Eristalis arbustorum hembra - macho

Eristalis arbustorum - Mide hasta 15 mm de longitud. Tórax pardo oscuro, más grisáceo en la hembra, con tres franjas longitudinales más oscuras, poco visibles y acabadas en punta. El abdomen de la hembra presenta dos manchas triangulares naranjas en el primer terguito. El resto de los terguitos son negros, con separaciones entre ellos muy marcadas en blanco o amarillo. El abdomen del macho es amarillo o naranja en los dos primeros terguitos y los demás son negros. Presenta una mancha negra en forma de reloj de arena en el primer terguito, y otra en forma de sombrero en el segundo. La arista de las antenas es plumosa. Los ojos del macho se unen en la parte superior. Fémur posterior oscuro, excepto en su extremo. La larva es acuática y vive en aguas estancadas y ricas en materia en descomposición y nutrientes, alimentándose de bacterias, aunque también se encuentra en montones de compost. Respira a través de un largo tubo. El adulto se alimenta de polen y néctar de ***Heracleum*, *Cirsium*, *Centaurea*, *Senecio***, etc.

Dípteros Braquiceros – Syrphidae *Eristalinae*



***Myathropa florea* macho**

Myathropa florea – Mide de 12 a 16 mm de longitud, y el ala mide de 7 a 12 mm. El tórax presenta un dibujo oscuro en forma de calavera (como la polilla ***Acherontia atropos***) o de representación de un murciélago (Batman). Los laterales del tórax están cubiertos de pelos amarillos. El escutelo es de color pardo amarillento translúcido. El abdomen es de color amarillo, con franjas negras transversales que, en los dos primeros terguitos están unidas por la mitad, formando una H acostada. Los ojos del macho se unen por la parte superior. La larva vive en restos de madera húmedos, y en la corteza de los árboles donde se recoge agua de lluvia, alimentándose de materia orgánica y bacterias. El adulto visita flores diversas y se alimenta de néctar y polen.

Dípteros Braquiceros – Syrphidae Eristalinae



Helophilus trivittatus *macho*

Helophilus trivittatus – La longitud del ala es de 10 a 12 mm. Los ojos están separados en ambos sexos, aunque un poco más en la hembra. El tórax presenta tres anchas franjas longitudinales negras flanqueadas por franjas estrechas blanco amarillentas. El abdomen es amarillo con franjas negras características, y el terguito 4 es negro con dos franjas blancas arqueadas que se tocan en el centro. La larva vive en el suelo, en lugares muy húmedos, alimentándose de detritus entre las raíces de plantas como **Typha** y **Gliceria**. El adulto se alimenta de polen y néctar de diversas flores de las familias umbelíferas, compuestas, poligonáceas, ranunculáceas, rosáceas, etc.

Helophilus pendulus es parecido, pero posee una línea negra vertical en el rostro, bajo las antenas, y una marca negra alargada transversal al comienzo del tercer terguito abdominal, más ancha en la hembra. Las franjas claras del terguito 4º son rectas, no arqueadas como en **H. trivittatus**, y de color amarillo en vez de blanco.

Dípteros Braquiceros – Syrphidae *Eristalinae*



Rhingia rostrata

Rhingia rostrata - Mide de 7,5 a 9,5 mm de longitud. Tórax gris azulado claro, con dos líneas dorsales oscuras que tienden a separarse hacia el final del mismo. Escutelo pardo anaranjado brillante. El abdomen es de color naranja. Las patas son de color ocre amarillento. Rostro muy alargado y de color naranja. El adulto se alimenta de néctar y polen de diversas flores, mientras que la larva vive en estiércol de vaca y otros excrementos.

Rhingia campestris posee una línea negra más o menos visible en los laterales del abdomen de la que carece **R. rostrata**.

Dípteros Braquiceros – Syrphidae *Eristalinae*



Volucella pellucens

Volucella pellucens – Mide de 13 a 17 mm de longitud. Tórax negro brillante en el dorso, pardo anaranjado en los laterales y el escutelo, pardo anaranjado, está bordeado de pelos negros. El abdomen tiene muy poco pelo y el primer terguito es de color blanquecino, siendo negros los restantes. Alas con una mancha de color castaño en su parte central. La hembra se introduce en los nidos de avispas de los géneros **Vespa** y **Vespula** y coloca los huevos en las paredes. La larva se alimenta de desechos, larvas y avispas muertas o moribundas y otros insectos que se encuentran en los nidos. El adulto se alimenta del polen y néctar de **Sambucus**, **Cornum**, **Ligustrum**, **Valeriana**, **Urtica**, **Chamerion**, zarzas y apiáceas diversas.

Leucozona lucorum puede tener un aspecto parecido en los ejemplares sin pelo blanco en el extremo del abdomen (forma **nigripila**), pero el cuerpo es más peludo y el tórax no es negro brillante, sino que posee pelo pardo anaranjado.

Dípteros Braquiceros – Syrphidae *Eristalinae*



Volucella zonaria izquierda: macho; derecha: hembra

Volucella zonaria – Mide de 16 a 25 mm de longitud. El tórax y el escutelo son de color castaño rojizo, con abundantes zonas negras en el macho. El rostro carece de pelos y es de color amarillo. Los ojos son castaño rojizos, y en el macho se unen por la parte superior. El abdomen es castaño rojizo en el comienzo y amarillo o naranja claro el resto, y presenta dos franjas negras transversales al final de los primeros terguitos. Las alas presentan el margen superior teñido de color ámbar. La larva vive como comensal en los nidos de avispas sociales como **Vespa** y **Vespula**, alimentándose de despojos y cadáveres de larvas y avispas y siendo tolerada por las mismas. El adulto se alimenta de néctar y polen de diversas flores.

Dípteros Braquiceros – Syrphidae *Eristalinae*



Merodon avidus *hembra*

Merodon avidus – El tórax, de color castaño muy oscuro, presenta dos franjas estrechas longitudinales de color blanquecino en el dorso, y otras en los laterales. Escutelo de color bronce, con largos pelos dorados en la parte posterior. El abdomen, de color de fondo oscuro, presenta el primer terguito con abundante pelo naranja, y dos franjas oblicuas de color amarillo o blanquecino en los terguitos 2 y 3. Los fémures de las patas son oscuros, mientras que las tibias y tarsos son de color amarillo o naranja. Las antenas son de color naranja. La larva vive en el suelo y se alimenta de los bulbos de diversas plantas, como **Muscaria**, **Ornithogalus**, etc. El adulto se alimenta de polen y néctar de diversas flores.

Merodon moenium se diferencia por tener las antenas negras, la tibia del tercer par de patas oscura, y las franjas oblicuas de los terguitos abdominales son más estrechas.

Dípteros Braquiceros – Syrphidae *Eristalinae*



Merodon equestris ssp. flavicans *macho*

Merodon equestris ssp. flavicans – El tórax y el abdomen están cubiertos de denso pelo pardo dorado. La tibia del tercer par de patas del macho posee dos espolones en su extremo. La larva vive en el suelo y se alimenta de los bulbos de plantas liliáceas, como **Narcissus**, tardando en completar su desarrollo casi 300 días. El adulto, que vive de 5 a 24 días, se alimenta de néctar y polen de diversas plantas.

Esta especie, que imita el aspecto y coloración de los abejorros presenta gran variedad de color y aspecto, y actualmente se considera un complejo de diversas especies, por lo que todavía está pendiente de decidir si existen varias subespecies aparte de la mencionada **flavicans**, o si, después de hacer pruebas genéticas, se pueden considerar como especies diferentes.

Existen otras variedades dentro de **Merodon equestris**:

- Color de pelo negro totalmente excepto el extremo del abdomen naranja, como el abejorro **Bombus lapidarius**, etc.
- Color como el anterior, pero con la parte anterior del tórax de color pardo.
- Color de pelo del tórax blanco en la mitad anterior y negro en la mitad posterior, y el del abdomen blanco en la primera mitad y naranja en el ápice, similar a **Bombus terrestris**, etc.

Merodon aureus, muy similar a **M. equestris flavicans**, tiene el tórax pardo dorado y el abdomen más claro, de color amarillo dorado.

Dípteros Braquiceros – Syrphidae *Eristalinae*



Callicera cf. spinolae macho

Callicera spinolae - Mide de 13 a 17 mm de longitud. Color castaño oscuro, con el tórax muy brillante que muestra dos tenues franjas grises. Los laterales y parte baja del cuerpo están cubiertos de pelo pardo amarillento o dorado. Los fémures y tarsos finales de las patas son oscuros, mientras el resto es amarillento. La larva se desarrolla en la madera muerta y húmeda de bosques de caducifolios (***Quercus***, ***Fagus***, ***Fraxinus***, ***Acer***, ***Populus***, etc), normalmente en grietas y orificios. Los adultos son arborícolas, aunque descienden a beber agua y tomar néctar de diversas flores.

Callicera aurata es muy similar, aunque tiene más vello dorado en el abdomen, las antenas son ligeramente más estrechas y el color oscuro de los fémures no llega hasta la articulación con la tibia.

Dípteros Braquiceros – Syrphidae *Eristalinae*



Syritta pipiens macho

Syritta pipiens - Mide de 6,5 a 9 mm de longitud y de 4,25 a 7 mm de ala. Cabeza grande con ojos pardo oscuros. Tórax de color castaño oscuro mate, con dos manchas blanquecinas triangulares en la parte anterior. El abdomen es amarillo en el macho o blanquecino en la hembra, con manchas negras que forman un dibujo de amplias franjas transversales que llega al extremo posterior. El tercer par de patas presenta un fémur de color castaño oscuro muy desarrollado, y una tibia curvada hacia el exterior, solamente en el macho. La larva, amarillenta, alcanza hasta 10 mm y se desarrolla en el suelo, cerca del agua, en la materia orgánica húmeda en descomposición, de la que se alimenta, estiércol incluido. Los adultos se alimentan de néctar de gran variedad de flores, principalmente **Asteraceae** y **Lamiaceae**.

Syritta flaviventris tiene el dibujo oscuro del abdomen mucho más fino, por lo que destaca más el color amarillo.

Dípteros Braquiceros – Syrphidae *Syrphinae*



Episyrphus balteatus = Epistrophe balteata *arriba macho y larva, abajo hembra*

Episyrphus balteatus = Epistrophe balteata = Melanostoma barbifrons – Mide de 9 a 12 mm de longitud. El tórax es de color bronce brillante con franjas longitudinales de color gris. El escutelo es amarillento. El abdomen, de color amarillo o naranja claro, está cubierto de franjas negras anchas y estrechas alternativamente, aunque las estrechas suelen estar reducidas a dos líneas separadas. Los ojos del macho, más grandes, se juntan en la parte superior de la cabeza, mientras que en la hembra existe una frente no muy ancha, de color claro. La hembra deposita los huevos junto a colonias de pulgones, de los que se alimenta la larva. Los adultos visitan diversas flores, de cuyo néctar y polen se alimentan. Es una especie migratoria, y todos los años vuela desde el Norte de Europa hacia el Sur.

Dípteros Braquiceros – Syrphidae *Syrphinae*



Sphaerophoria scripta hembra - macho

Sphaerophoria scripta – Mide de 7 a 12 mm de longitud, y el ala mide de 5 a 7 mm. El tórax es de color bronce oscuro, con un par de franjas longitudinales en el centro que se difuminan hacia la mitad del tórax. El lateral del tórax y el escutelo son amarillos. El abdomen presenta franjas transversales negras y amarillas. En la mitad de las franjas negras hay una zona de color azul, especialmente visible en la hembra. En el macho las franjas negras de los últimos terguitos pueden estar difuminadas en color pardo. El macho, cuyos ojos se juntan en la parte superior, además se distingue por tener el abdomen estrecho y cilíndrico, mientras que el de la hembra tiene forma de huso. La larva se alimenta de pulgones y otros pequeños parásitos de las plantas, y puede completar el ciclo en 16 días, por lo que ésta especie llega a tener hasta 9 generaciones al año. La larva hiberna. El adulto se alimenta de néctar y polen de diversas flores de la familia Asteraceae, como **Heraclium**, **Galeopsis**, **Malva**, **Parnassia**, etc. Los individuos del Norte de Europa migran hacia el Sur.

Sphaerophoria rueppellii es muy similar, pero menos común. La franja lateral amarilla del tórax está bien marcada sólo en la mitad anterior, en vez de estar completa hasta el final del tórax como en ***S. scripta***.

Dípteros Braquiceros – Syrphidae Syrphinae



Eupeodes corollae macho y hembra



Eupeodes luniger macho



Eupeodes corollae macho

Eupeodes corollae – Mide de 6 a 11 mm de longitud. El tórax es de color bronce oscuro y el escutelo es de un amarillo apagado. El abdomen presenta un dibujo de franjas transversales negras que se extienden hasta el margen lateral, lo que le distingue de **Eupeodes luniger**, cuyas franjas negras no alcanzan el margen lateral. En la hembra hay una franja longitudinal que divide las manchas amarillas, y éstas tienen forma redondeada en la parte enfrentada con la mancha opuesta. En el macho, a menudo, la franja negra dorsal no está marcada a partir del segundo terguito y entonces las manchas amarillas forman una franja casi continua. El macho tiene ojos que se unen en la parte superior de la cabeza, en una zona algo más extensa que en **E. luniger**. La hembra tiene la frente amarilla y sin marcas, lo que la diferencia de la hembra de **Eupeodes luniger**, que presenta una marca negra en la frente en forma de Y. La larva se alimenta de pulgones y completa su desarrollo en 10 días. Los adultos se alimentan de néctar y polen de flores diversas, como **Salix**, etc. Existen hasta 5 generaciones anuales. En el N. de Europa es migratoria hacia el Sur.

Dípteros Braquiceros – Syrphidae *Syrphinae*



Eupeodes luniger macho - hembra

Eupeodes luniger – Mide de 6,5 a 10 mm de longitud. El tórax es de color bronce oscuro y el escutelo es de un amarillo apagado. El abdomen presenta un dibujo de franjas transversales negras que no llegan a alcanzar el margen lateral, lo que le distingue de **Eupeodes corollae**, cuyas franjas negras se extienden por el margen lateral. En la hembra hay una franja longitudinal que divide las manchas amarillas, y éstas tienen forma redondeada en la parte enfrentada con la mancha opuesta. En el macho, a menudo, la franja negra dorsal no está marcada a partir del segundo terguito y entonces las manchas amarillas forman una franja casi continua. Los ojos del macho se juntan en la parte superior de la cabeza, en una zona algo menos extensa que en **E. corollae**. La hembra presenta una marca negra en la frente en forma de Y, de la que carece la hembra de **Eupeodes corollae**. La larva se alimenta de pulgones y completa su desarrollo en 10 días. Los adultos se alimentan de néctar y polen de flores diversas, como **Calluna**, **Leontodon**, **Malus**, **Polygonum**, **Ranunculus**, **Rosa**, **Senecio**, **Taraxacum** y umbelíferas de flor blanca. En el N. de Europa es migratoria hacia el Sur.

Dípteros Braquiceros – Syrphidae *Syrphinae*



***Syrphus cf. ribesii* macho**



***Syrphus ribesii* macho**



***Eupeodes luniger* macho**

Syrphus ribesii – Mide de 10 a 12 mm de longitud. El tórax es liso y de color bronce, con pelos dorados en su contorno y escutelo amarillo. El abdomen posee un dibujo de bandas negras y manchas amarillas, que están separadas en el primer terguito y casi unidas en el centro de los dos terguitos siguientes. Los ojos carecen de vello y se juntan en la parte superior de la cabeza del macho. La frente es amarillenta y poco abultada. Patas amarillas casi totalmente, excepto los tarsos traseros negruzcos. La larva se alimenta de pulgones. El adulto se alimenta de polen y néctar de diversas flores. Además de las dos especies de ***Syrphus*** que se detallan a continuación, también ***Eupeodes corollae*** y ***E. luniger*** son parecidos, pero tienen la frente más abultada, el tórax más estrecho con el escutelo de un amarillo menos intenso y son algo más pequeños.

Syrphus vitripennis – Los ojos carecen de vello. Frente recubierta de vello grisáceo plateado. Las patas son amarillas, excepto los fémures del primer y segundo pares de patas, que tienen al menos el primer cuarto basal negro, y el del último par de patas, que tiene dos tercios de su longitud negros.

Syrphus torvus – Posee vello en los ojos, y en la parte superior del tórax, además de un escutelo de un amarillo algo más apagado.

Dípteros Braquiceros – Syrphidae Syrphinae



Scaeva pyrastris macho

Scaeva pyrastris – Mide de 11 a 13 mm de longitud. El tórax es de color pardo negruzco brillante, con abundante pelo amarillo en los laterales y escutelo brillante y translúcido de color pardo amarillento. El abdomen es negro, con dos lúnulas blanquecinas en cada tergito que se redondean en los extremos enfrentados, con forma de coma. Estas lúnulas o vírgulas son oblicuas son respecto al margen anterior de los terguitos, mientras que en ***Scaeva selenitica*** son paralelas, es decir, tienen menos inclinación, y son más amarillas que blancas en los terguitos 3 y 4. Los ojos del macho son muy grandes y se unen en gran extensión en la parte superior, dando a la cabeza, junto con lo abultado de la frente, un aspecto más cuadrado que en otros géneros. Las alas son muy claras. La larva, de color amarillo, se alimenta de pulgones, cochinillas y trips. El ciclo vital dura de dos a cuatro semanas y tiene tres o cuatro generaciones al año. El adulto se alimenta de polen y néctar de diversas flores, como ***Cirsium***, ***Tanacetum***, etc. Los ejemplares del N. de Europa migran hacia el Sur.

Scaeva albomaculata tiene las lúnulas del abdomen oblicuas con respecto al margen anterior de los terguitos y de gran espesor, haciendo que recuerde a ***Eupeodes***.

Scaeva dignota es muy similar a ***S. selenitica***; tiene la frente menos abombada y las lúnulas del abdomen son algo más anchas.

Dípteros Braquiceros – Syrphidae Syrphinae



Xanthogramma pedissequum macho

Xanthogramma pedissequum – Mide de 10 a 13 mm de longitud y de 7 a 9,5 mm de longitud de ala. El color general es negro mate, con los laterales del tórax y el escutelo amarillos, así como el rostro. El abdomen es negro, con dos manchas amarillas en cada terguito. Las del primer terguito son más anchas que las demás y tienen forma triangular con los vértices hacia el interior. Las patas son amarillas, excepto el tercer par, que presenta la parte final del fémur, la tibia y los tarsos de color oscuro. Las alas presentan el margen superior ahumado, sin llegar al extremo del ala. Los ojos del macho se juntan en la parte superior. La larva se ha encontrado en nidos de hormigas ***Lasius niger***, donde se alimenta de los pulgones que éstas acarrean. El adulto se alimenta de polen y néctar de diversas flores, como **Potentilla**, **Ballota**, **Heracleum**, etc.

Xanthogramma marginale es similar, aunque el ahumado del margen superior del ala es más amplio, llegando hasta el borde, y las manchas amarillas del primer terguito se aproximan más entre ellas, llegando a tocarse en algunos ejemplares.

Xanthogramma citrofasciatum = ***festiva*** también es muy parecido, pero las patas son totalmente naranjas, sin zonas oscuras, y las manchas amarillas del primer terguito son más estrechas. El escutelo es oscuro en la base y pálido en el extremo.

Dípteros Braquiceros – Syrphidae Syrphinae



Chrysotoxum intermedium *hembra*

Chrysotoxum intermedium - Mide de 10 a 14 mm de longitud. Cabeza grande, con antenas negras y llamativamente grandes, lo que le diferencia fácilmente del género **Xanthogramma**. El tórax es negro brillante, con una franja amarilla dividida en dos partes, en los costados. Escutelo amarillo con una mancha parda en el centro. Abdomen negro con tres bandas amarillas curvas e interrumpidas en el centro. Parte final del abdomen amarilla, con el centro negro. Las patas son amarillas, con los tarsos naranjas. La banda marrón de las alas llega hasta la parte apical de las mismas. El adulto se alimenta del néctar de diversas flores, y la larva devora diversos pulgones. **Chrysotoxum vernale** tiene las franjas amarillas casi sin interrupción en el centro, y el nacimiento de los fémures es negro.

Chrysotoxum bicinctum presenta las franjas amarillas 1ª y 3ª del abdomen mucho más anchas que la 2ª, que en algunos ejemplares apenas es visible.

Chrysotoxum cautum, **C. octomaculatum** y **C. elegans** presentan varias franjas amarillas adicionales en el abdomen.

Chrysotoxum cisalpinum presenta una sombra negra en el extremo de las alas.

C. festivum presenta una mancha negra en el escutero y mancha negra en el 2º tercio del ala.

Dípteros Braquiceros – Syrphidae Syrphinae



Platycheirus cf. peltatus *hembra*

Platycheirus peltatus - Mide de 5 a 10 mm, según la especie. Tórax de color bronce oscuro con reflejos metálicos a veces verdosos. La hembra posee ojos separados, mientras que en el macho se unen en la parte superior. Las patas son de color amarillento, excepto los tarsos y el fémur del tercer par en su mitad basal, que son oscuros, lo que le diferencia de **Melanostoma**, que las tiene completamente amarillas. El pretarso del tercer par de patas del macho está abultado. El abdomen es de color negro, con dos manchas en cada terguito: amarillas y de forma irregularmente cuadrada en el macho y blanquecinas y algo más rectangulares en la hembra, lo que le diferencia de **Melanostoma**, cuyas manchas amarillas son rectas por delante y redondeadas por detrás. La larva se alimenta principalmente de pulgones, mientras que el adulto visita flores de diversas plantas en busca de polen y néctar.

Platycheirus albimanus es muy similar, pero presenta los dos primeros pares de patas con el fémur negro hasta antes de la articulación con la tibia. Las manchas del abdomen son más estrechas y blanquecinas que en **P. peltatus**.

En el macho de **Platycheirus scutatus**, también muy similar, los tarsos del primer par de patas están ensanchados y aplanados.

Platycheirus clypeatus posee manchas abdominales amarillo naranjas, redondas y pequeñas en el terguito 1 del macho y grandes y cuadradas en el 2 y 3 del macho y en todos los de la hembra.

Platycheirus manicatus posee los tarsos de todas las patas de color negro, excepto los del primer par de patas del macho, que están hinchados y son blanquecinos.

Dípteros Braquiceros – Syrphidae Syrphinae



Melanostoma mellinum *hembra*



Melanostoma cf. mellinum *macho, afectado por un hongo.*

Melanostoma mellinum – Mide de 7 a 10 mm de longitud. Tórax de color bronce muy oscuro brillante, con el escutelo del mismo color. Abdomen pardo negruzco, más largo y estrecho en el macho, que posee dos manchas naranjas redondeadas o rómbicas en cada terguito, mientras que en la hembra son rectas en la parte que mira hacia adelante y algo curvas en la que mira hacia atrás. En **Melanostoma scalare**, la parte de las manchas abdominales que mira hacia atrás es todavía más redondeada. Antenas en gran parte amarillas. La cara y la frente son negro brillantes, mientras que **M. scalare** las presenta amarillas o blanquecinas. Patas casi completamente amarillas, lo que le diferencia de los **Platycheirus** con las alas plegadas. La larva se alimenta de pulgones, mientras que los adultos se alimentan de néctar, polen, y, posiblemente, pequeños insectos.

Dípteros Braquiceros – Syrphidae Syrphinae



Xylota segnis macho

Xylota segnis – Mide de 10 a 14 mm de longitud. Tórax color bronce metálico, con reflejos verdosos o violetas. Abdomen negro, con dibujos rojizos o naranjas, especialmente en los terguitos 2 y 3. La parte final del tercer terguito es negra. Fémures de todas las patas oscuros, y las tibias y tarsos de los dos primeros pares de patas son amarillos, siendo oscura la mitad posterior de la tibia trasera, muy curvada en el macho. Fémur trasero con dos largas espinas en su extremo. Hasta tres generaciones al año. La larva se alimenta de materia orgánica en la madera muerta. El adulto se alimenta de polen y néctar de **Corylus, Rubus, Euphorbia, Aegopodium, Angelica, Heracleum, Cirsium, Crataegus**, etc.

Xylota sylvarum posee abdomen de color negro con los últimos terguitos cubiertos de pelo amarillo dorado.

Xylota ignava presenta la parte central del abdomen de color naranja vivo.

Dípteros Braquiceros – Familia Scathophagidae



Scathophaga cf. lutaria

Scathophaga lutaria – Mide de 5 a 8,8 mm de longitud. El tórax de la hembra es de color pardo, mientras que el del macho es de color grisáceo oscuro. Las patas son de color pardo anaranjado, y presenta el fémur del primer par manchado de gris oscuro. Las antenas son naranjas, mientras que en **Scathophaga stercoraria** son negras. La larva se encuentra principalmente en el estiércol donde se alimenta de las bacterias y otros microorganismos presentes en el estiércol, aunque algunos autores creen que en las fases más desarrolladas puede atacar a otras larvas coprófagas de insectos. El adulto se alimenta de pequeños dípteros, principalmente, además de líquidos del estiércol y néctar de flores diversas.

Scathophaga inquinata es muy similar, aunque el fémur del primer par de patas no suele estar manchado de gris oscuro.

Dípteros Braquiceros – Familia Scathophagidae



Scathophaga stercoraria hembra (arriba) y macho (abajo)

Scathophaga stercoraria – Mide de 5 a 11 mm de longitud. El tórax y abdomen de la hembra son de color pardo amarillento con manchas o franjas más oscuras y con las patas delanteras desnudas de pelo. El macho es de un color más amarillento y presenta las patas (especialmente las delanteras) y el abdomen cubiertos de pelo amarillo denso. El frontal de la cabeza es de color naranja vivo y las antenas son negras, mientras que en **Scathophaga lutaria** y **S. inquinata** son pardo anaranjadas. La hembra coloca los huevos en el estiércol fresco u otros excrementos, y eclosionan al cabo de 1 ó 2 días. La larva se alimenta primero de las bacterias y otros microorganismos presentes en el estiércol, y posteriormente de otras larvas coprófagas de insectos. El adulto se alimenta de pequeños dípteros, principalmente, además de líquidos del estiércol y néctar de flores diversas. Los machos permanecen sobre el estiércol y, al aparecer las hembras, tiene lugar el apareamiento. Presentan 4 ó 5 generaciones al año.

Venación de las alas de las moscas



Fannia (Fannidae)



Anthomyiidae (Hydrophoria)



Rhinophoridae (Stevenia)



Muscidae (Muscina)



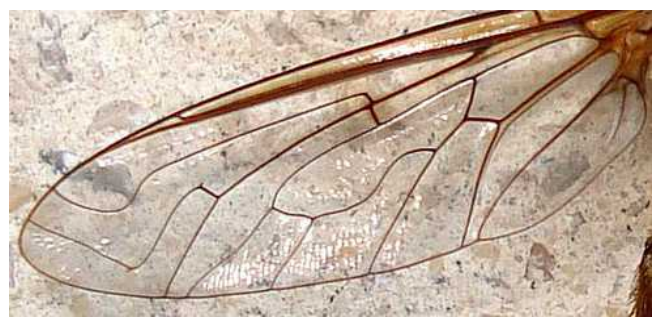
Muscidae (Phaonia)



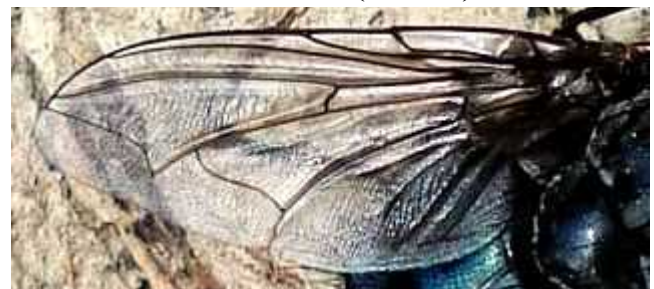
Muscidae (Musca)



Muscidae (Helina)



(Bombyliidae (Villa))



Calliphoridae (Calliphora)



Sarcophagidae (Sarcophaga)



32b Tachinidae (Siphona)



Tachinidae (Linnaemyia)

ALGUNAS MOSCAS COMUNES (Fannidae y Muscidae hembras)



Musca domestica



Muscina stabulans



Musca autumnalis



Fannia canicularis



Dasyphora albofasciata



Hydrotaea cyrtoneurina



Phaonia subventa



Phaonia viarum



Helina lasiophthalma

Dípteros Braquiceros – Familia Fanniidae



Fannia canicularis hembra (arriba) y macho (abajo)

Fannia canicularis – Mide de 5 a 7 mm de longitud. Tórax gris oscuro brillante, con tres franjas longitudinales poco marcadas de color negro. Los laterales del tórax son un poco más claros. El abdomen es amarillo anaranjado claro, con marcas dorsales triangulares pardo negruzcas al comienzo de cada terguito. Los dos terguitos finales son oscuros. Las dos venas alares más largas permanecen casi paralelas hasta llegar al extremo del ala. La hembra coloca los huevos en desperdicios animales, excrementos y materia orgánica diversa, de la que se alimenta la larva. La larva, pardo amarillenta, ovalada y con apéndices filiformes, La pupa se produce al cabo de 6 ó 7 días, y tras 7 días más aparece el adulto. Entra en las viviendas y a menudo vuela en círculos o en zig-zag durante largo rato. Rara vez se posa sobre alimentos, y no es considerada como vector de enfermedades humanas, aunque la larva sobre una herida puede causar miasis. Existen numerosas especies de **Fannia**, menos comunes. La familia **Fannidae**, antiguamente era la subfamilia **Fanninae** dentro de la familia **Anthomyiidae**.

Musca domestica es más grande, su tórax es menos brillante, posee cuatro franjas en vez de tres, y la venación alar es diferente.

Dípteros Braquiceros – Familia Muscidae



Musca domestica *hembra*



Musca domestica *macho*

Musca domestica – Mide de 5 a 7 mm de longitud, y una envergadura alar de 13 a 15 mm. El tórax es de color grisáceo con 4 franjas longitudinales negras que, según los ejemplares, se difuminan hacia el final. El abdomen del macho es estrecho, y de color amarillo o naranja casi por completo, con una línea dorsal negra longitudinal y otra transversal en el primer terguito. El abdomen de la hembra es ancho, de color amarillento en los dos primeros terguitos y negruzco en los dos últimos, con una línea dorsal negra. Los ojos de la hembra están bastante separados, y los del macho no se juntan del todo, dejando una pequeña separación, que varía según cada ejemplar. La hembra pone de 75 a 150 huevos en cada puesta, generalmente sobre sustancias en descomposición, y de ellos salen en 24 horas las larvas, de 1,2 mm de longitud, alimentándose de restos orgánicos y microorganismos. Al final del desarrollo la larva alcanza hasta 9 mm de longitud y se transforma en una pupa rojiza de unos 8 mm. Si accidentalmente la hembra coloca los huevos en una herida humana, la larva puede producir miasis. El adulto se alimenta de líquidos y de sólidos que predigiere externamente, primero cubriéndolos con ácidos digestivos y después volviendo a absorberlos. Debido a su forma de alimentarse, puede convertirse en vector de enfermedades.

Musca autumnalis (“la mosca de la cara del ganado”), es muy similar, aunque ligeramente más grande. El macho tiene el abdomen ancho, con la franja transversal del primer terguito más ancha y los ojos están ligeramente más juntos. La hembra presenta el abdomen más grisáceo, sin apenas naranja.

Dípteros Braquiceros – Familia Muscidae



Musca autumnalis hembra (arriba) y macho (abajo)

Musca autumnalis – Mide de 7 a 8 mm de longitud. Tórax grisáceo, con 4 franjas longitudinales negras. El abdomen del macho es ancho y redondeado, de color naranja excepto el extremo, y presenta una franja dorsal negra que se ensancha en el primer terguito formando un ancho triángulo, mucho más pequeño en el segundo terguito. El abdomen de la hembra es ancho y redondeado y con un dibujo ajedrezado en gris y negro, con la base de las alas de color naranja. La hembra pone los huevos en el estiércol fresco del ganado. La larva, de color blanco amarillento, alcanza hasta 12 mm y se alimenta de los microorganismos del estiércol. El adulto se alimenta de néctar de flores, jugos del estiércol y secreciones oculares o de las heridas del ganado, siendo muy molesto cuando se posa en los ojos y la cara del animal (“mosca de cara”). La última generación anual pasa el invierno escondida en establos, graneros, etc.

Musca domestica, muy similar, es ligeramente más pequeña. El macho tiene el abdomen más estrecho y la hembra presenta color amarillo-naranja en el mismo.

Dípteros Braquiceros – Familia Muscidae



Muscina stabulans macho (arriba) y hembra (abajo)

Muscina stabulans – Mide de 8 a 10 mm de longitud. Cuerpo robusto, con el tórax de color gris, con cuatro bandas negras longitudinales que en los ejemplares viejos ocupan casi toda la superficie. Escutelo con el extremo pardo anaranjado. Abdomen gris con manchas negras. Patas principalmente oscuras, aunque en algunos ejemplares las tibias son rojizas. Las dos venas alares más largas se acercan pero no confluyen en el extremo del ala. La larva vive en el estiércol del medio rural y en la carroña, y se alimenta de otras larvas coprófagas de dípteros.

Musca domestica y **M. autumnalis** son algo más pequeñas, y las venas largas de sus alas casi confluyen en el borde, careciendo además de color pardo anaranjado en el escutelo.

Algunas **Phaonia** con el escutelo también naranja, como **P. tuguriorum** son parecidas, pero suelen tener patas rojizas en vez de oscuras, las venas largas de las alas no convergen en el extremo del ala, y tienen las venas transversales ahumadas de negro.

Dípteros Braquiceros – Familia Muscidae



Mesembrina meridiana hembra (arriba) y macho (abajo)

Mesembrina meridiana – Mide de 9 a 13 mm de longitud. Cuerpo negro brillante, cubierto de pelo negro. Rostro amarillo bajo los ojos. Base de las alas anaranjada. Los ojos del macho casi se juntan en la parte superior. Las patas son negras, aunque muchos ejemplares poseen tibias de color castaño rojizo más o menos oscuro. La hembra es prácticamente ovovivípara, ya que los huevos eclosionan antes de una hora de ser puestos. La larva vive en el estiércol de vaca principalmente, y también en la carroña, y es depredadora de otras larvas de insectos. El adulto se alimenta de néctar y polen de flores de apiáceas (**Heracleum**, **Pastinaca**, etc).

Tachina = **Echinomyia grossa** (**Tachinidae**), presenta un aspecto similar, pero se distingue rápidamente por tener la cabeza de color amarillento.

Dípteros Braquiceros – Familia Muscidae



Polietes cf. meridionalis arriba, hembra; abajo, macho

Polietes meridionalis - Mide de 10 a 12 mm de longitud. Cuerpo robusto, de color gris claro con 4 franjas negras en el tórax; las dos laterales se van haciendo más anchas y acaban en punta en la parte posterior, mientras que las dos centrales llegan sólo hasta la mitad. En la parte posterior del tórax hay una mancha negra. Escutelo con dos manchas negras triangulares que apuntan hacia atrás. El abdomen es blanquecino con la zona central algo más oscura y una patrón variable de manchas negras. Mejillas (genas) de color amarillento. Patas totalmente negras. La larva vive en los excrementos y es coprófaga y depredadora de otras larvas de insectos. El adulto se alimenta de jugos del estiércol y de néctar de flores.

Polietes lardarius es muy similar, pero presenta las mejillas (genas) de color blanquecino y los ojos están cubiertos de vello fino.

Dípteros Braquiceros – Familia Muscidae



Phaonia subventa *arriba, hembra - abajo, macho*

Phaonia subventa – Mide de 6 a 9 mm de longitud. Tórax gris claro, con 4 bandas negras intermitentes que en muchos ejemplares se difuminan quedando la mitad posterior gris oscura. Escutelo con la base gris oscura y el resto, (a veces mayoría en algunos ejemplares), pardo anaranjado. Abdomen naranja, con manchas negras dorsales más o menos amplias según el ejemplar. Presenta dos cerdas en la cara posterior de la tibia del segundo par de patas. La larva vive entre la hojarasca, madera en descomposición, y en la carroña, alimentándose de materia orgánica y de otras larvas de insectos. Varias generaciones al año, la larva hiberna. El adulto visita diversas flores y se alimenta de néctar y polen.

Phaonia rufiventris tiene el escutelo y los laterales del tórax de color naranja y presenta tres cerdas en la cara posterior de la tibia del segundo par de patas.

Dípteros Braquiceros – Familia Muscidae



Phaonia cf. fuscata machos

Phaonia fuscata – Mide de 8 a 10 mm de longitud. Color general grisáceo, con dos líneas negras dorsales que se unen en la parte posterior en una sola, que atraviesa el escutelo de manera más o menos visible, y dos líneas de manchas negras intermitentes en los laterales. El abdomen del macho es alargado, con una mancha triangular dorsal en cada terguito, con la punta mirando hacia adelante. Ojos del macho separados, pero menos que en la hembra. Patas rojizas, con el fémur delantero oscuro, casi negro. Los nervios transversales de las alas están ensombrecidos de negro. **Phaonia tuguriorum** posee pardo rojizo en el escutelo y el macho tiene los ojos más separados. **Anthomyia confusanea** tiene las patas negras y una línea oscura en el tórax en vez de dos.

Dípteros Braquiceros – Familia Muscidae



***Phaonia cf. tuguriorum* hembra**

Phaonia tuguriorum – Mide de 9 a 12 mm de longitud. El tórax es de color gris con 4 franjas negras longitudinales, intermitentes las laterales, que suelen difuminarse en gris oscuro. Existen dos cerdas en el centro del extremo del tórax, justo antes del escutelo, lo que le diferencia de otras especies similares. El extremo del escutelo es pardo anaranjado. El abdomen es grisáceo, con manchas oscuras. Presenta los nervios transversales de las alas ensombrecidos de negro. Las patas son rojizas, excepto el fémur delantero, gris oscuro.

P. fuscata carece de pardo rojizo en el escutelo y el macho tiene los ojos más separados.

Dípteros Braquiceros – Familia Muscidae



Phaonia valida = viarum hembra (arriba) y macho (abajo)

Phaonia valida = viarum – Mide de 9 a 12 mm de longitud. Color general pardo grisáceo claro. Tórax con 4 líneas longitudinales negras, llegando hasta la mitad del tórax las dos centrales y siendo intermitentes las laterales. En el centro del extremo del tórax hay una mancha poco contrastada. Escutelo pardo rojizo. Abdomen con manchas negras triangulares al comienzo de cada terguito. Patas naranjas o pardo rojizas. El margen superior de las alas está ligeramente teñido de pardo rojizo. La larva vive entre la hojarasca, madera en descomposición, y en la carroña, alimentándose de materia orgánica y de otras larvas de insectos. El adulto visita diversas flores y se alimenta de néctar y polen.

Phaonia errans sólo tiene color pardo rojizo del escutelo en el extremo.

Phaonia rufipalpis carece de color pardo rojizo en el escutelo y los palpos y el segundo segmento antenal son anaranjados.

Phaonia angelicae carece de pardo rojizo en el escutelo y la base de las alas es naranja.

Dípteros Braquiceros – Familia Muscidae



Helina cf. depuncta hembra (arriba) y macho (abajo)

Helina depuncta - Cuerpo lateralmente robusto, de color gris claro o gris amarillento, con marcas negras en el tórax poco definidas y abdomen sin marcas definidas. Antenas de color naranja pálido. Arista antenal con largos cilios, dándole un aspecto plumoso, lo que le diferencia de **Helina impuncta**. Patas naranja claro, especialmente los fémures, y tarsos oscuros. Ojos de color rojo ladrillo, más juntos en el macho. Alas con la parte inicial ligeramente naranja, y con las venas transversales de las alas ligeramente sombreadas en negro. La larva vive en el suelo, en lugares con materia orgánica en descomposición, donde se alimenta de larvas de otros dípteros. **H. reversio** tiene patas más oscuras y dos manchas negras en los terguitos 2 y 3 del abdomen.

Dípteros Braquiceros – Familia Muscidae

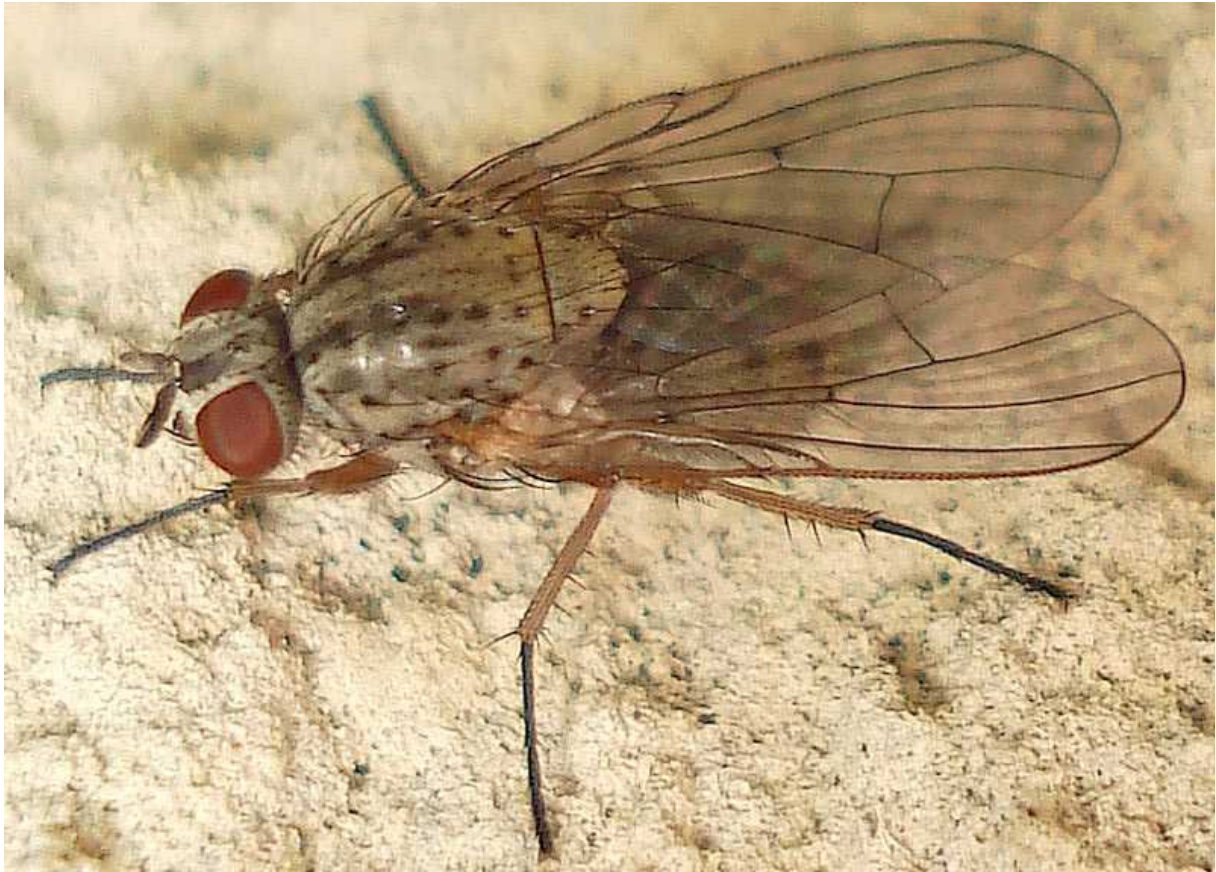


Helina cf. evecta *hembra (arriba) y macho (abajo)*

Helina evecta - El color general es gris claro ligeramente azulado. El tórax presenta dos líneas negras dorsales y dos laterales formadas por manchas negras alargadas intermitentes. El abdomen presenta manchas negras irregulares muy visibles. La larva vive en el suelo, entre el humus o el musgo. El adulto se alimenta de néctar y polen de diversas flores. Las venas transversales de las alas están sombreadas de negro. Las patas son negras, y en la parte inferior del fémur presenta largas cerdas únicamente en el extremo, lo que le diferencia de **Helina annosa**, que presenta cerdas cortas y en toda su longitud.

La larva vive en el suelo, en lugares con materia orgánica en descomposición, donde se alimenta de larvas de otros dípteros.

Dípteros Braquiceros – Familia Muscidae



Helina cf. lasiophthalma *hembra*

Helina lasiophthalma - Cuerpo robusto, especialmente visto de lado, de color gris claro o gris amarillento. El tórax presenta dos líneas longitudinales negras en el dorso que acaban en la zona central, y puntos oscuros en la base de las cerdas. El abdomen tiene cuatro manchas oscuras redondeadas en el dorso. Patas de color naranja claro, especialmente los fémures, y los tarsos son oscuros. Ojos de color rojo ladrillo, más juntos en el macho. Alas con la parte inicial ligeramente naranja, y con las venas transversales de las alas ligeramente sombreadas en negro. La larva vive en el suelo, en lugares con materia orgánica en descomposición, donde se alimenta de larvas de otros dípteros.

Helina reversio es muy similar, pero posee los fémures de color oscuro.

Helina depuncta carece de las 4 manchas oscuras en el abdomen y tiene las alas de color amarillento.

Dípteros Braquiceros – Familia Muscidae



Dasyphora albofasciata hembras

Dasyphora albofasciata – Mide de 8 a 10 mm de longitud. Color de fondo verde amarillento metálico, que forma líneas longitudinales en el tórax, difuminadas con la edad, y manchas triangulares en el abdomen, dejando el resto cubierto de pruinosidad gris clara que se pierde con el tiempo. Presenta dos cerdas post suturales bajo las alas bien desarrolladas, lo que le diferencia de otras ***Dasyphora***. La larva se alimenta sobre el estiércol y otros excrementos, mientras que el adulto, además de los líquidos de los excrementos, puede visitar flores para alimentarse de néctar.

Dípteros Braquiceros – Familia Muscidae



***Morellia aenescens* hembra**

Morellia aenescens - Mide de 5 a 7,5 mm de longitud. Tórax negruzco, con tres franjas longitudinales de color blanquecino o gris ceniza: dos en los laterales y una dorsal, que parte de detrás de la cabeza. Dichas franjas pueden acabar en la mitad del tórax o alcanzar su extremo, según los ejemplares. En los machos las franjas son poco aparentes, los ojos están más juntos y son más oscuros. Hembra con ojos separados y rojo vivo. Abdomen negro, con algunas zonas de pelo blanquecino en los primeros terguitos y también cerca del extremo. La larva, coprófaga, alcanza hasta 6 mm de longitud y vive en estiércol de ungulados.

Dípteros Braquiceros – Familia Muscidae



Hydrotaea cf. cyrtoneurina *hembra – macho*

Hydrotaea cyrtoneurina – Mide de 7 a 8 mm de longitud. El color del tórax es gris oscuro, casi negro en el macho, brillante, con franjas grises claras que nacen en la parte anterior tanto en el dorso como en los laterales, y después se difuminan rápidamente. Los tres últimos segmentos del macho son de color gris amarillento con reflejos metálicos. Los ojos del macho se unen en la parte superior. Las patas son negras. Los dos nervios alares más largos tienden a converger ligeramente antes de llegar al extremo del ala, lo que le diferencia de otros géneros de moscas parecidas como **Hebecnema** o **Spilogona**, cuyos nervios acaban en el extremo del ala de forma paralela. La larva alcanza más de 12 mm de longitud y vive sobre la materia orgánica en descomposición, alimentándose de otras larvas de dípteros a partir del tercer estadio de desarrollo.

Existen otras especies parecidas del género, como **Hydrotaea dentipes** e **Hydrotaea similis**, que se diferencian por la forma de las espinas del fémur trasero, así como las protuberancias de la tibia trasera en los machos.

Hydrotaea capensis tiene el tórax con densa pubescencia negra y carece de franjas claras en el mismo.

Dípteros Braquiceros – Familia Muscidae



Hydrotaea cf. ignava = Ophyra leucostoma macho

Hydrotaea ignava = Ophyra leucostoma - Mide de 6 a 7 mm de longitud. Color general negro brillante, con leves reflejos azules o verdes. El fémur y la tibia del tercer par de patas del macho no están modificados con espinas o curvatura, como en otras **Hydrotaea**. La larva vive sobre la materia orgánica en descomposición (excrementos, cadáveres, etc), y se alimenta primero de sustancias orgánicas, y, a partir del tercer estadio de desarrollo, de otras larvas de dípteros.

Hydrotaea = Ophyra diabolus es muy similar, pero posee dos grandes cerdas recurvadas sobre la tibia del segundo par de patas.

Dípteros Braquiceros – Familia Muscidae



Hebecnema cf. nigra *macho*

Hebecnema nigra – Mide de 4 a 6 mm de longitud. Cuerpo negro brillante, con el abdomen más grisáceo. Ojos rojos, que en el macho se juntan en la parte superior. Alas tintadas de color parduzco, con las venas bien marcadas, siendo las dos venas largas casi paralelas, y la inferior carece de codo. La vena transversal más larga es casi rectilínea. Halterios negruzcos. Patas negras.

Existen varias especies similares del género **Hebecnema**.

Las **Hydrotaea** = **Ophyra** negras son parecidas, pero las venas largas de las alas en vez de llegar al borde del ala casi paralelas, tienden a confluir ligeramente al final.

Dípteros Braquiceros – Familia Muscidae



Posiblemente Spilogona sp. macho

Spilogona sp. – Color general negro, con dos franjas grises sobre el dorso del tórax que se difuminan rápidamente. Abdomen del macho alargado y acabado en punta, de color gris oscuro metálico. Los ojos del macho se juntan en la parte superior. Alas anchas, con el nacimiento teñido de color pardo oscuro, y con las dos venas más largas casi paralelas en la curva que llega al extremo del ala. La vena transversal larga termina relativamente cerca del borde del ala. Tiende a separar las alas cuando está posada. La forma estrecha del abdomen le diferencia de **Hebecnema** e **Hydrotaea** = **Ophyra**.

Dípteros Braquiceros – Familia Muscidae



Graphomyia maculata *macho*

Graphomyia maculata – Mide de 6 a 10 mm de longitud. El cuerpo es robusto, con el tórax de color gris blanquecino, con 4 franjas negras longitudinales que no llegan al extremo. Las dos laterales se cortan pronto y se unen con otras más al centro. En el extremo del tórax aparece una mancha negra triangular que apunta hacia adelante, que, unida a otra similar en el escutelo que apunta hacia atrás, forman un rombo. El abdomen es de color naranja en el macho y gris blanquecino, como el tórax, en la hembra, y presenta varias manchas negras en cada terguito, de forma vagamente triangular. Los ojos del macho se aproximan en la parte superior, sin llegar a juntarse del todo. La larva vive en el suelo, entre la hojarasca y la materia orgánica en descomposición, y se alimenta de otras larvas de mosca. El adulto visita flores diversas, principalmente de umbelíferas, en busca de néctar y polen.

Dípteros Braquiceros – Familia Muscidae



Lispe tentaculata *hembra*

Lispe tentaculata – Mide de 5 a 6 mm de longitud. Color del tórax pardo amarillento, con tres líneas dorsales que confluyen en una mancha oscura más o menos visible según el ejemplar. El abdomen presenta grandes manchas blancas sobre fondo oscuro, muy visibles en el lateral. Ambos sexos presentan los ojos separados, pero la hembra suele tener el abdomen más grande. Las patas son predominantemente oscuras, y presentan una larga cerda antero-ventral sobre el fémur del tercer par de patas. El macho presenta el metatarso del primer par de patas ligeramente hinchado. Las alas están teñidas de color pardo amarillento. La larva vive en agua estancada de las orillas y es depredadora. El adulto vive al borde del agua, sobre piedras o arena, capturando pequeños insectos o alimentándose con insectos muertos en el agua.

Existen varias especies similares del género **Lispe**.

Dípteros Braquiceros – Familia Muscidae



Pyrellia cf. rapax hembra azul (arriba) - hembra y macho verdes (abajo)

Pyrellia rapax – Cuerpo de color verde o azul metálico vivo. Las patas son muy oscuras, casi negras. Los ojos del macho se juntan en la parte superior. En la parte anterior del tórax de la hembra existen una franja central y dos laterales de color gris claro que se desvanecen enseguida. El abdomen de la hembra es mucho más grueso que el del macho. El adulto se alimenta de néctar y polen de diversas flores.

Eudasyphora es parecida, aunque el color verde metálico es menos intenso.

Lucilia y **Chrysomyia** (**Calliphoridae**) también son de color verde metálico, aunque tienen diferente venación alar y un cuerpo algo más grande y robusto.

Dípteros Braquiceros – Familia Calliphoridae



Lucilia cf. caesar *hembra verde - macho rojizo*

Lucilia caesar – Mide de 8 a 12 mm de longitud, Color general verde o rojizo metálico, con sólo dos filas de cerdas en la parte posterior del tórax (postsutural), Los ojos, rojizos, en el macho se unen por la parte superior. Los palpos son amarillentos. Las patas son negras, y las alas presentan la basicosta (nervio grueso en el nacimiento del ala) oscura (negra o castaña). La cápsula genital del macho es grande y protuberante. La hembra pone los huevos en excrementos, cadáveres, estiércol e incluso heridas de pájaros y mamíferos, de los que se alimenta la larva, En éste último caso la larva puede producir miasis. El adulto se alimenta de jugos de cadáveres, excrementos, estiércol o setas malolientes, néctar de flores olorosas como umbelíferas, hiedra, etc.

Lucilia ampullacea es muy similar, y suele ser necesario hacer una disección de los genitales para diferenciarla de **L. caesar**.

Lucilia illustris también es muy similar, aunque el primer terguito abdominal visto desde arriba es negro en vez de verde o azulado, y la cápsula genital del macho es más pequeña, sin sobresalir apenas, mientras que la de **L. caesar** es grande y protuberante.

Lucilia sericata es más sencilla de diferenciar, ya que es ligeramente mayor, posee basicosta de color naranja, los palpos son naranjas y posee tres filas de cerdas en la parte posterior del tórax (postsutural).

Los ejemplares de color rojizo pueden pertenecer a cualquiera de éstas tres especies: **Lucilia ampullacea**, **L. sericata** o **L. illustris**.

Chrysomya sp. también son de color verde metálico, pero tienen los márgenes entre los terguitos abdominales de color negro.

Dípteros Braquiceros – Familia Calliphoridae



Lucilia cf. illustris *macho - hembra*



Lucilia caesar / illustris
(Sin cerdas centrales en el tórax)



Lucilia sericata
(Con cerdas centrales en el tórax)

Dípteros Braquiceros – Familia Calliphoridae



Lucilia = Phaenicia sericata macho; grupo de moscas: **Lucilia sericata** hembra (dcha) - **Chrysomyia** (arriba izda.) **Sarcophaga** (abajo izda)

Lucilia = Phaenicia sericata - Mide de 10 a 14 mm de longitud. Color metálico, con tonos verdes, azules, dorados o rojizos. La zona central del tórax presenta tres filas de cerdas postsuturales. El macho posee ojos que no llegan a unirse completamente. Palpos naranjas. La gruesa vena del comienzo del ala (basicosta) es de color naranja pálido. La hembra coloca los huevos en cadáveres de animales, incluido pescado, de los que se alimentan las larvas, y también en las heridas de animales vivos, especialmente ovejas, provocando miasis y enfermedades oculares. La larva se alimenta de tejido muerto, y su saliva tiene propiedades antimicrobianas, por lo que se utiliza para tratar heridas ulcerosas y lesiones crónicas. El adulto se alimenta de jugos de cadáveres, excrementos, estiércol, setas malolientes, néctar de umbelíferas, hiedra, etc.

Lucilia cuprina es casi idéntica, aunque es poco frecuente en Europa.

Lucilia silvarum posee palpos castaños o negros, en vez de naranjas, la basicosta es negra.

Lucilia caesar e **illustris** son algo más pequeñas, poseen basicosta de color castaño o negro, los palpos amarillentos y sólo dos filas de cerdas en la parte posterior del tórax (postsutural).

Chrysomyia sp. también de color verde metálico, tiene los terguitos abultados.

Dípteros Braquiceros – Familia Calliphoridae



Chrysomya albiceps arriba: hembra; abajo: macho y hembra

Chrysomya albiceps – Mide de 6 a 12 mm de longitud. Color general del cuerpo verde metálico, con los terguitos abdominales y la sutura torácica abultados, lo que hace que queden los márgenes sombreados, distinguiéndose así de **Lucilia**. Mejillas blancas, y los ojos del macho están unidos por la parte superior. La hembra coloca los huevos en cadáveres animales, excrementos o heridas, donde puede causar miasis. La larva se alimenta de otras larvas de dípteros. A menudo se utilizan en la entomología forense. El adulto se alimenta de los líquidos de cadáveres y excrementos, y también es florícola.

Chrysomya megacephala es similar, aunque los ojos del macho son más grandes y rojos, y las mejillas son rojizas en ambos sexos, en vez de blancas.

Dípteros Braquiceros – Familia Calliphoridae



Stomorrhina lunata hembra (arriba) y macho (abajo)

Stomorrhina lunata – Mide de 5 a 9 mm de longitud. Tórax de color bronce, cubierto de pruinosidad gris clara, distribuida en líneas longitudinales. Abdomen con grandes manchas en los laterales de los terguitos 3 y 4, de color naranja en el macho y grises claras en la hembra. Los tarsos anteriores del macho están dilatados. El rostro es abultado y los ojos presentan varias líneas oscuras transversales, especialmente visibles en la hembra. Ésta coloca los huevos en las ootecas de ortópteros acrídidos y las larvas se alimentan de ellos. El adulto se alimenta de néctar y polen de diversas flores, especialmente umbelíferas y asteráceas. Su aspecto y hábitos florícolas, le asemejan a los **Syrphidae**, pero la venación del ala es típica de **Calliphoridae**.

Dípteros Braquiceros – Familia Calliphoridae



Calliphora cf. vicina hembra (arriba) - macho(abajo izda) - rostro(abajo dcha)

Calliphora vicina – Mide de 10 a 14 mm de longitud. Color del tórax gris oscuro con o sin tintes azulados, según el ejemplar. El abdomen es de color azul metálico con zonas claras y oscuras. Las mejillas de ambos sexos (genas) son de color amarillo o naranja, y presentan pilosidad oscura. Basicosta de color naranja claro. El nacimiento de las alas está ligeramente sombreado. Deposita los huevos sobre cuerpos muertos de diversos animales, y en 24 horas eclosiona la larva, que se alimenta del cadáver. Se le utiliza en entomología forense para determinar la fecha de la muerte. El adulto se alimenta de néctar de flores olorosas.

Calliphora vomitoria se diferencia por presentar la pilosidad de las mejillas (genas) de color pardo rojizo o pardo negruzco con pelos amarillo-dorados, y la basicosta negra.

Dípteros Braquiceros – Familia Calliphoridae



Calliphora vomitoria



Calliphora vicina “barba negra”



Calliphora vomitoria “barba rubia”

Calliphora vomitoria – Mide de 10 a 14 mm de longitud. Color del tórax gris oscuro con o sin tintes azulados, según el ejemplar. El abdomen es de color azul metálico con zonas claras y oscuras. Las mejillas de ambos sexos (genas) son de color gris claro, y presentan pilosidad amarilla. Basicosta de color negro. Deposita los huevos sobre cuerpos muertos de diversos animales, y en 24 horas eclosiona la larva, que se alimenta del cadáver. Se le utiliza en entomología forense para determinar la fecha de la muerte. El adulto se alimenta de néctar de flores olorosas.

Calliphora vicina se diferencia por presentar las mejillas (genas) de color amarillento negruzco con pelos negros, y la basicosta de color naranja.

Dípteros Braquiceros – Familia Calliphoridae



Melinda viridicyanea hembra

Melinda viridicyanea – Mide de 5 a 9 mm de longitud. Color general azul violáceo metálico, más apagado en los machos. La parte anterior del tórax presenta pruinosidad blanquecina en forma de franjas claras. Palpos negros. Los calípteros (membranas que cubren los balancines), son blancos. La hembra coloca los huevos en las cavidades pulmonares de los caracoles terrestres, y las larvas se alimentan de ellos. Los adultos visitan flores para alimentarse de su néctar.

Calliphora sp. tienen el cuerpo más grande y robusto, y el azul del tórax menos vivo.

Dípteros Braquiceros – Familia Calliphoridae



Bellardia cf. vulgaris *hembra*

Bellardia = Onesia vulgaris – Mide de 5 a 11 mm de longitud. Tórax gris, con marcas negras en forma de líneas finas en el dorso y triangulares en los laterales. Abdomen corto y de color verde, púrpura, oro o azul metálico con pruinosidad gris y con teselas oscuras, especialmente en la hembra. Palpos amarillentos. Las venas de las alas son de color amarillento o castaño. Las patas son oscuras. Se desconocen los hábitos alimenticios de la larva. El adulto se alimenta especialmente de néctar de **Apiaceae**.

Bellardia viarum es muy similar, aunque de color algo más oscuro, más peluda y la venación alar es negruzca.

B. pandia es otra especie similar.

Eudasyphora cyanella, de la familia **Muscidae**, es parecida.

Dípteros Braquiceros – Familia Calliphoridae



Pollenia cf. rudis macho - hembra

Pollenia rudis – Mide de 5 a 12 mm de longitud. El color general es parduzco, y, en individuos jóvenes, la cabeza y el tórax están cubiertos de pelos dorados. El pelo dorado se va perdiendo en los individuos de más edad. Detrás de la cabeza presenta tres franjas oscuras. El abdomen presenta figuras más o menos rectangulares de color negro sobre fondo gris claro. Los ojos del macho se unen en la parte superior. La hembra deposita sus huevos en el suelo, cerca de los lugares donde hay lombrices de tierra, y las larvas se alimentan de ellas, introduciéndose en su cuerpo. Los adultos buscan refugio contra el frío otoñal en construcciones humanas, a menudo en gran número. El adulto se alimenta de néctar de flores diversas y también visita excrementos.

Pollenia rudis pertenece al grupo **Pollenia amentaria**, que comprende bastantes especies similares.

Dípteros Braquiceros – Familia Sarcophagidae



Sarcophaga cf. variegata / carnaria izquierda: macho; derecha: hembra

Sarcophaga variegata / carnaria – Mide de 13 a 15 mm de longitud. El color general del cuerpo es blanco grisáceo. El tórax presenta tres franjas longitudinales que recorren toda la superficie hasta el escutelo. En los ejemplares viejos, el tórax se oscurece al desaparecer la pruinosidad gris clara. El escutelo es algo más oscuro que el color del tórax. El abdomen presenta un aspecto de damero con distintos recuadros de color gris claro, gris oscuro o negruzco en algunas zonas. El extremo del último terguito abdominal es oscuro, lo que le diferencia de **Sarcophaga africa = haemorrhoidalis**, que lo tiene de color naranja rojizo. Los ojos están separados en ambos sexos, aunque en el macho son ligeramente más redondos y de color más vivo. La hembra coloca los huevos en carne muerta, alimentos, excrementos, carroña, etc, y las larvas se alimentan de ello. Si los huevos se depositan en heridas abiertas de cualquier animal, o se ingieren los huevos en la comida, incluido el hombre, se puede producir miasis. El adulto se alimenta de néctar de las flores, pero también de jugos de alimentos, carne o excrementos.

Muchas especies de **Sarcophaga** son tan similares, como es el caso de **Sarcophaga carnaria** y **Sarcophaga variegata**, que las hembras no se pueden identificar, sino sólo los machos y a través de sus genitales. Hay estudios que demuestran que la población mayoritaria de éstas dos especies en España es **S. variegata**, siendo **S. carnaria** muy rara, al menos en el Sur y Levante.

Algunas **Tachinidae**, como **Exorista**, son muy parecidas, pero poseen cuatro franjas negras dorsales principales en el tórax en vez de tres.

Dípteros Braquiceros – Familia Sarcophagidae



Brachycoma devia *hembra*



Comparación entre **Brachycoma** (izquierda) y **Sarcophaga** (derecha)

Brachycoma devia – Mide de 6 a 11 mm de longitud. Color general del cuerpo gris claro muy levemente azulado, con tres franjas negras dorsales y dos más finas e incompletas en los laterales, con encima del nacimiento de las alas. La línea negra dorsal atraviesa generalmente el escutelo, que también tiene marcas negras en los laterales. El abdomen presenta un dibujo a base de rectángulos negros en los laterales de los terguitos, siendo el primer terguito totalmente negro. La hembra penetra en los nidos de abejorros (**Bombus**) y de avispas (**Vespula**) y pone huevos, de los que sale la larva, que se alimenta especialmente de las pupas de los himenópteros. El adulto se alimenta de néctar de diversas flores.

Sarcophaga sp. son muy similares, aunque **Brachycoma** es más pequeña, su color a menudo es levemente más azulado y el dibujo de damero del abdomen es más simple.

Dípteros Braquiceros – Familia Anthomyiidae



Leucophora cinerea / grisella *hembra*

Leucophora grisella / cinerea – Mide unos 8 mm de longitud. El color general del macho de *L. grisella* es pardo amarillento claro, mientras que la hembra, mucho más pálida, es de color gris claro. El macho de **Leucophora cinerea** es gris ceniza y algo más esbelto, y la hembra es parecida a la de **Leucophora grisella**. El tórax presenta las cinco hileras de cerdas levemente marcadas en oscuro, aunque a menudo sólo destaca la central. El rostro, de color blanco con la parte central oscura, es bastante prominente, lo que le diferencia de otros géneros similares. La hembra coloca los huevos en nidos de abejas solitarias, (**Halictus**, **Andrena**, **Colletes**, etc), de cuyas larvas se alimenta su larva.

Dípteros Braquiceros – Familia Anthomyiidae



***Anthomyia* cf. *liturata* / *confusanea* hembra**

Anthomyia liturata* / *confusanea – Mide de 6 a 7 mm de longitud. Color general gris o pardo claro amarillento, con una franja dorsal oscura y dos más o menos contrastadas en los laterales del tórax. El abdomen de la hembra apenas presenta marcas, y el macho presenta una línea dorsal negra intermitente. Ojos rojos, muy separados en la hembra, y con los laterales de la frente casi totalmente paralelos. Alas ligeramente tintadas, con los nervios transversales remarcados en negro, como en algunas **Muscidae** del género **Phaonia**. Patas totalmente negras en **A. liturata**, y en **A. confusanea** las tibias del segundo y tercer par poseen un ligero toque naranja poco acentuado, También varía el número de cerdas de la tibia del segundo par de patas: dos de distinto tamaño en **A. liturata** y solo una en **A. confusanea**.

Dípteros Braquiceros – Familia Anthomyiidae



Anthomyia cf. pluvialis hembra

Anthomyia pluvialis / procellaris – Miden de 5 a 6 mm de longitud (**A. pluvialis**) y de 6 a 7 mm (**A. procellaris**). Color general blanco grisáceo. Tórax con dos grandes manchas negras delante de la sutura y tres detrás de la sutura), de las cuales la central es la más grande. En **A. pluvialis** las dos manchas laterales no se unen con otras más pequeñas en el nacimiento del ala, mientras que sí se unen en **A. procellaris** y el macho de **A. imbrida**, cuya hembra también las tiene separadas. En **A. pluvialis** el escutelo presenta la parte central del ápice clara y los laterales negros. En **A. procellaris** el escutelo presenta la parte central clara y los laterales negros. Cada terguito abdominal tiene dos manchas negras semicirculares. La parte central de la frente es negra. Patas negras. La larva se desarrolla en el suelo y se alimenta de materia vegetal en descomposición. El adulto se alimenta de néctar de diversas flores, principalmente umbelíferas. Antes de la lluvia, los machos vuelan lentamente de forma vertical, como en una “danza de la lluvia”. Existe un complejo de varias especies muy similares y difíciles de distinguir entre sí: **A. pluvialis**, **A. procellaris**, **A. imbrida**, **A. quinquemaculata** y **A. bazini**.

Eustalomyia hilaris es más alargada y la mancha central del tórax es una línea larga longitudinal que termina en un círculo negro.

Helina clara (**Muscidae**), sólo presenta tres manchas negras casi iguales en el tórax.

Limnophora tigrina, (**Muscidae**), es de mayor tamaño y las manchas negras del tórax son bastante cuadradas y alineadas dos a dos.

Dípteros Braquiceros – Familia Anthomyiidae



Anthomyia pluvialis *hembra*



Anthomyia procellaris *hembra*



Anthomyia* cf. *procellaris *macho*

Dípteros Braquiceros – Familia Anthomyiidae



Eustalomyia hilaris *hembra*

Eustalomyia hilaris – Mide unos 10 mm de longitud. El color general es blanco grisáceo, con dos manchas negras en la parte anterior del tórax y otras dos irregulares en los laterales del mismo. Además, el centro del tórax presenta una línea longitudinal negra que termina en un círculo negro. El escutelo es negro excepto la franja central, de color gris claro. El abdomen posee un dibujo de dos manchas negras irregulares en cada terguito (2, 3 y 4). La larva parasita a la larva de **Ectemnius lapidarius**, un himenóptero de la familia **Crabronidae**. El adulto se alimenta de néctar de las flores.

Anthomyia pluvialis (grupo) se le parece, pero es más pequeña y compacta, y la mancha central no es una línea, sino un rombo irregular.

Helina clara, de la familia **Muscidae**, es parecida, pero el tórax sólo presenta tres manchas negras casi iguales en su parte central.

Limnophora tigrina, de la familia **Muscidae**, también se le parece, aunque es de mayor tamaño y las manchas negras del tórax son bastante cuadradas y alineadas dos a dos.

Dípteros Braquiceros – Familia Anthomyiidae



Hydrophoria cf. lancifer *hembra (arriba) y macho (abajo)*

Hydrophoria lancifer – Mide de 4 a 11 mm de longitud. El tórax es de color castaño o pardo claro, con dos anchas franjas irregulares e intermitentes que nacen como marcas triangulares en los laterales y siguen como finas y cortas líneas en el dorso, además de franjas irregulares en el contorno del tórax, y, en algunos ejemplares, una franja oscura central que a menudo termina en la mitad del tórax. El lateral del tórax, debajo de la línea oscura, es de color blanquecino. Los ojos están muy separados en la hembra y sólo un poco separados en el macho. Los fémures de las patas son negruzcos, mientras tibias y tarsos son pardo anaranjados. La larva vive sobre el estiércol. El adulto, además de néctar de diversas flores, es un activo depredador de dípteros de la familia **Simuliidae**. Ésta especie se considera como tipo de un grupo de especies muy similares y difíciles de distinguir a simple vista.

Dípteros Braquiceros – Familia Anthomyiidae



Delia cf. radicum macho - hembra

Delia radicum – Mide de 5 a 7 mm de longitud. Tórax y escutelo pardo oscuros, con una franja dorsal longitudinal más oscura, y con los laterales blanquecinos. El macho presenta una franja negra dorsal y tres transversales en el abdomen. El macho posee ojos oscuros, rostro gris oscuro y alas tintadas ligeramente de gris. La tibia trasera posee una densa mata de pelos en su nacimiento. La hembra, que es más difícil de diferenciar de otras especies similares, deposita los huevos, de 1 mm de diámetro, en las proximidades de plantas brasicáceas (col, repollo, nabo, colza, etc). La larva, de color blanco al nacer, se alimenta de las raíces y tallos de la planta durante unas tres semanas. Cuando alcanza casi 10 mm, se transforman en una pupa rojiza y el adulto sale a los veinte días. La cabeza suele estar pegada al tórax, que es prominente, y está ligeramente inclinada hacia atrás. El adulto se alimenta de néctar de diversas flores. La pupa de la tercera y última generación pasa el invierno y no eclosiona hasta la primavera.

Dípteros Braquiceros – Familia Anthomyiidae



***Delia cf. platura* hembra**



***Delia cf. platura / antiqua* hembra**

Delia platura – Mide de 5 a 7 mm de longitud. Dorso pardo amarillento, con una línea dorsal oscura poco contrastada. Abdomen del macho amarillento, con 3 líneas negras transversales. La larva es polífaga, y se alimenta de raíces y tallos de diversos cereales, maíz, tomate, judías, espárragos, crucíferas, etc.

Delia antiqua – Dorso pardo amarillento sin líneas oscuras. La larva se alimenta de las raíces de plantas liliáceas: cebolla, ajo y puerro.

Dípteros Braquiceros – Familia Tachinidae *Dexiinae*



***Eriothrix rufomaculatus* macho**

Eriothrix rufomaculatus* = *rufomaculata - Mide de 5 a 10 mm de longitud y de 13 a 15 mm de envergadura. Tórax grisáceo, con 4 franjas longitudinales más oscuras. Abdomen negro, con manchas naranjas o rojizas en los laterales, de extensión variable, dejando una franja negra dorsal. El rostro es prominente y de color blanco plateado. Los ojos del macho están ligeramente separados, aunque no tanto como los de la hembra. Alas ligeramente teñidas de pardo amarillento. La hembra coloca los huevos en el suelo y la larva se alimenta de las orugas de diversas polillas que comen raíces, de las familias **Crambidae**, **Erebidae**, **Yponomeutidae**, **Lasiocampidae**, etc. El adulto se alimenta de néctar de flores de Asteráceas y Umbelíferas.

***Mintho* y *Cylindromyia* sp.** son parecidas, pero son menos robustas, tienen abdomen más alargado y carecen de las 4 líneas oscuras sobre fondo gris del tórax.

Dípteros Braquiceros – Familia Tachinidae *Dexiinae*



Kirbya moerens *macho*

Kirbya moerens - Mide de 5 a 8 mm de longitud. Cuerpo de color negro brillante. El abdomen de la hembra es ancho y acabado en punta, mientras que el del macho es más corto y estrecho. Los ojos son de color castaño oscuro, y en el macho están casi juntos en la parte superior. La frente es negra. Las alas están teñidas de oscuro, especialmente en el borde superior, y la nerviación está marcada en oscuro. Se cree que la larva es parásita de orugas de lepidópteros de la familia **Erebidae**. El adulto se alimenta de néctar y polen de diversas flores.

Dípteros Braquiceros – Familia Tachinidae *Dexiinae*



***Thelaira nigripes* hembra**

Thelaira nigripes – Mide de 8 a 10 mm de longitud. Tórax negro brillante y su zona anterior con pelos blanquecinos en los laterales. Abdomen de base negra, muy variable en su aspecto, ya que la hembra tiene todo el abdomen prácticamente negro, excepto alguna pequeña mancha blanca en los laterales, mientras el macho posee manchas naranjas y blancas en los laterales. Ojos del macho algo menos separados que los de la hembra. Base de las alas amarilla anaranjada. Patas negras y relativamente largas. La hembra coloca los huevos sobre las orugas de la polilla ***Arctia caja***, y las larvas se alimentan de ellas. El adulto se alimenta de néctar de flores y de secreciones de melaza de los pulgones.

Thelaira solivaga es de color bronce verdoso oscuro.

Dípteros Braquiceros – Familia Tachinidae *Exoristinae*



Compsilura concinnata hembras

Compsilura concinnata – Mide hasta 7,5 mm de longitud. Color general gris o pardo grisáceo. El tórax presenta 4 líneas oscuras más o menos marcadas, siendo las dos centrales de una pieza y las laterales están divididas en dos. La parte anterior del escutelo es más oscura que el resto, e igualmente son oscuros el primer terguito del abdomen y el margen final de los demás terguitos. Los ojos son rojizos y el rostro es blanquecino. Las antenas tienen el tercer artejo alargado y de color gris oscuro. Las alas son incoloras y las patas son negras. La hembra, ovovivípara, pone los huevos y las larvas parasitan a orugas de lepidópteros diurnos y nocturnos, coleópteros e himenópteros. Se ha usado con éxito contra plagas como **Pieris**, **Lymantria**, **Trichoplusia**, etc, aunque en invierno buscan otros huéspedes que pasen el invierno como larvas, ya que éstos lo hacen como huevo. El adulto se alimenta de néctar de diversas flores.

Dípteros Braquiceros – Familia Tachinidae Phasiinae



Cylindromyia auriceps

Cylindromyia auriceps – Mide de 8 a 10 mm de longitud. El extremo del escutelo presenta dos pares de pelos escutelares. El tórax es negro brillante, con pulverulencia gris en los laterales. El abdomen es largo y cilíndrico, también de color negro excepto una zona naranja o roja en el lateral de los terguitos 2 y 3, dejando negro sólo el dorso de dichos terguitos (algunos ejemplares pueden tener la franja negra incompleta). Hay una zona anular de pelo blanco al final del segundo y tercer terguito. Los ojos están separados en ambos sexos. Las patas son negras y los calípteros son blanquecinos. Las alas están teñidas ligeramente de color pardo amarillento. La hembra coloca los huevos sobre hemípteros heterópteros, principalmente del género *Aelia*, y la larva se alimenta de la chinche.

Cylindromyia pusilla tiene la venación de las alas claramente diferente.

Cylindromyia intermedia, brassicaria, auriceps, pilipes, rufifrons, tienen la línea dorsal negra del abdomen incompleta, ocupando sólo el primer terguito.

Cylindromyia scapularis tiene la franja dorsal negra interrumpida en el centro de la zona naranja.

Mintho rufiventris es parecido exteriormente, pero posee el tórax más ancho y con una franja blanquecina dorsal, y el abdomen es más corto.

Dípteros Braquiceros – Familia Tachinidae *Phasiinae*



Cylindromyia bicolor

Cylindromyia bicolor - Mide de 11 a 14 mm de longitud. Tórax de color negro brillante, con una pulverulencia gris que le da un aspecto ceniciento. Abdomen totalmente rojizo, excepto una corta franja negra dorsal que sólo llega al primer tercio del mismo. Las alas están ahumadas en la parte de las venas. La hembra coloca un huevo principalmente sobre chinches ***Raphigaster nebulosa*** joven, y la larva se alimenta de ellas desde el interior. La larva hiberna y hace la pupa en primavera. Los adultos se alimentan de néctar y polen de flores, principalmente umbelíferas.

Dípteros Braquiceros – Familia Tachinidae *Phasiinae*



Phania funesta *hembra*

Phania funesta – Mide unos 5 mm de longitud. Cuerpo negro, incluidas las patas, y alas ligeramente teñidas de oscuro. Abdomen corto en ambos sexos, cilíndrico en el macho y más ahusado en la hembra. Frente gris oscura sólo en la parte superior, el rostro blanco, y los ojos de la hembra están más separados que los del macho. La hembra coloca los huevos sobre diversos hemípteros heterópteros, de los que se alimentan las larvas.

Phania albisquama es similar, pero la frente de la hembra es más ancha y totalmente negra y las alas no están tintadas.

Dípteros Braquiceros – Familia Tachinidae *Phasiinae*



Ectophasia crassipennis hembra (arriba) y macho (abajo)

Ectophasia crassipennis – Mide de 5 a 9 mm de longitud. Tórax dorado con líneas oscuras excepto la parte final, gris oscura. Abdomen amarillo o naranja, con una franja ancha dorsal negra en el macho, que en la hembra acaba en los últimos terguitos negros. Las alas del macho son blanquecinas, con la mitad superior tintada de negro, mientras que las de la hembra son más transparentes y el tintado oscuro sólo está presente en la mitad del ala. El nacimiento del ala es naranja en ambos sexos. La hembra coloca uno o dos huevos en chinches Pentatomidae, **Acanthosomatidae**, **Coreidae** o **Lygaeidae**, de las que se alimentan las larvas. El adulto visita diversas flores apiáceas y asteráceas para buscar néctar.

Ectophasia leucoptera, **Phasia hemiptera** y **Phasia aurigera** son parecidas, pero el negro del abdomen ocupa casi toda su superficie.

Ectophasia oblonga tiene el abdomen más rojo y sin apenas negro.

Dípteros Braquiceros – Familia Tachinidae *Phasiinae*



Ectophasia oblonga machos

Ectophasia oblonga - Mide de 5 a 9 mm de longitud. Tórax dorado con líneas oscuras excepto la parte final, gris oscura. Abdomen del macho naranja vivo a rojo vino, a veces con una fina línea dorsal oscura. Abdomen de la hembra casi totalmente negro, excepto el primer terguito, aunque algunos ejemplares pueden tenerlo casi totalmente naranja (no rojo como el macho), y con una estrecha línea negra dorsal. Alas blanquecinas, manchadas de color pardo o negruzco. La hembra coloca uno o dos huevos en chinches Pentatomidae, por ejemplo ***Eurydema ornata***, ***Eurygaster maura***, ***Dolycoris baccarum***, etc. de las que se alimentan las larvas. El adulto visita diversas flores apiáceas y asteráceas para buscar néctar.

Ectophasia crassipennis es similar, aunque el macho posee abdomen más amarillo naranja y siempre con una franja negra ancha en el dorso, y la hembra tiene la zona negra del abdomen de menor extensión, aunque hay ejemplares de ambas especies difíciles de identificar entre sí.

Dípteros Braquiceros – Familia Tachinidae *Phasiinae*



Eliozeta helluo

Eliozeta helluo – Color del tórax amarillo dorado o pardo dorado, con dos líneas oscuras divergentes en el dorso. El abdomen es de color naranja vivo, sin apenas marcas oscuras, o a lo sumo una línea dorsal borrosa. La frente y el rostro son amarillo dorados. La hembra coloca los huevos sobre heterópteros del género **Eurygaster**, de los que se alimentan las larvas. El adulto visita diversas flores en busca de néctar.

Eliozeta pellucens tiene el abdomen menos globoso y de color más apagado.

Dípteros Braquiceros – Familia Tachinidae *Phasiinae*



Phasia cf. pusilla machos

Phasia pusilla – Mide de 3,5 a 4,5 mm de longitud. El cuerpo y las patas son de color negro brillante. La cabeza es de gran anchura, con los ojos muy grandes, especialmente el macho, y de color castaño o rojizo, siendo el rostro blanquecino. La hembra coloca los huevos sobre chinches heterópteros de las familias **Anthocoridae**, **Lygaeidae** y **Cydnidae**, de los cuales se alimentan las larvas. El adulto visita diversas flores, especialmente Asteraceae, en busca de néctar.

Existen otras especies menos frecuentes del género **Phasia** con aspecto parecido, pertenecientes al subgénero **Hyalomya**, como ***Phasia pandellei***.

Dípteros Braquiceros – Familia Tachinidae Phasiinae



Gymnosoma cf. rotundatum arriba: hembra - abajo: macho

Gymnosoma rotundatum - Mide de 6 a 8 mm de longitud. Tórax dorado en su parte anterior y negruzco en la mitad posterior. El abdomen, muy redondeado, es de color naranja y presenta 3 puntos oscuros en el dorso, de tamaño variable, y dos líneas oscuras paralelas en la parte posterior. La hembra deposita huevos bajo las alas de chinches de la familia **Pentatomidae** y la larva penetra en el interior de la misma, devorándola por dentro. El adulto se alimenta de néctar y polen de diversas flores.

Gymnosoma rotundatum se considera como un grupo de especies muy similares entre sí, como **Gymnosoma nudifrons**, **G. dolycodiris**, **G. inornatum** y **G. costatum**.

Dípteros Braquiceros – Familia Tachinidae *Tachininae*



Mintho rufiventris izquierda: macho; derecha: hembra

Mintho rufiventris – El tórax es de color negro, con tres franjas longitudinales de color gris claro, una dorsal que cruza incluso el escutelo, y dos laterales que se extienden por los costados. El abdomen es negro, aunque posee los laterales de los segmentos de color naranja o rojo (de diferente extensión según el ejemplar), y con algunas franjas blancas en anillo, especialmente marcada la de la unión entre el segundo y tercer terguitos. Las patas son negras excepto los fémures, que son anaranjados. La hembra coloca los huevos sobre orugas de polillas de diversas especies de **Pyralidae** y **Sesiidae**, de las que se alimenta la larva.

***Cylindromyia* sp.** son parecidas exteriormente, pero tienen el abdomen más alargado y el tórax más estrecho y sin franja dorsal blanquecina.

Dípteros Braquiceros – Familia Tachinidae *Tachininae*



Linnaemya vulpina

Linnaemya vulpina – Mide de 12 a 15 mm de longitud. El tórax es de color pardo amarillento y está surcado por 4 franjas negras irregulares de cierta anchura. El abdomen es rojizo, con una franja negra dorsal de anchura irregular y varias manchas de pruinosidad blanquecina repartidas por el dorso y los laterales. Antenas oscuras y delgadas vistas desde arriba. Las patas son grises, excepto los fémures, de color naranja. La hembra coloca los huevos sobre orugas de polillas de la familia **Noctuidae (Erebidae)**, de las que se alimenta la larva. El adulto visita flores diversas en busca de néctar.

Peleteria varia es parecida, pero las antenas son más gruesas y con el segundo segmento naranja, y las patas son uniformemente grises, sin el fémur naranja.

Tachina magnicornis tiene las antenas muy anchas, las patas rojas y el color del abdomen de un tono naranja menos rojizo y sin apenas pelos blancos.



Peleteria varia

Peleteria varia - Mide de 10 a 12 mm de longitud. El tórax es de color pardo amarillento y está surcado por 4 franjas negras finas e irregulares. El abdomen es rojizo, con una franja negra dorsal que a menudo desaparece en el último terguito y varias manchas de pruinosidad blanquecina repartidas por el dorso y los laterales. Antenas con el segundo segmento naranja o rojizo. Los palpos están ausentes o son poco visibles. Las patas son totalmente negras. La hembra coloca los huevos sobre orugas de polillas de la familia **Noctuidae (Erebidae)**, de las que se alimenta la larva. El adulto visita flores diversas en busca de néctar.

Peleteria rubescens es muy parecida, pero tiene las antenas totalmente negras y la línea dorsal negra del abdomen no es uniforme, sino que suele presentar ensanchamientos triangulares.

Linnaemya vulpina es similar, aunque las antenas son totalmente negras, las franjas negras del tórax más anchas y los fémures de las patas son anaranjados.

Tachina magnicornis tiene las antenas muy anchas, las patas rojas y el color del abdomen de un tono naranja menos rojizo y sin apenas pelos blancos.



Peleteria rubescens macho (abajo) y hembra (arriba)

Peleteria rubescens - Mide de 10 a 12 mm de longitud. El tórax es de color pardo grisáceo oscuro y está surcado por 4 franjas negras poco aparentes. El abdomen es rojizo, con una franja negra dorsal que forma triángulos y varias manchas de pruinosidad blanquecina repartidas por el dorso y los laterales. Por la parte ventral el abdomen no presenta franja negra. Antenas totalmente negras. Las patas son totalmente negras. La hembra coloca los huevos sobre orugas de polillas de la familia **Noctuidae (Erebidae)**, de las que se alimenta la larva. El adulto visita flores diversas en busca de néctar.

Peleteria varia es muy parecida, pero tiene el segundo segmento antenal naranja y la línea dorsal negra del abdomen es uniforme, acabando a menudo antes del último terguito,

Linnaemya vulpina es similar, aunque tiene las franjas negras del tórax más anchas y los fémures de las patas son anaranjados.

Tachina fera y ***Tachina magnicornis*** tienen la franja oscura abdominal más regular y las patas total o parcialmente naranjas y las antenas son rojizas.

Dípteros Braquiceros – Familia Tachinidae *Tachininae*



Tachina ursina macho

Tachina ursina – Mide de 9 a 15 mm de longitud. El color general es pardo oscuro, con los laterales del tórax cubiertos de pelo de color pardo anaranjado. Algunos ejemplares tienen los laterales del abdomen rojos. El macho presenta los ojos más juntos que la hembra. Los adultos se alimentan de polen y néctar de diversas flores. Se desconocen cuáles son los huéspedes de los que se alimenta la larva, aunque se supone que son larvas de polillas grandes.

Dípteros Braquiceros – Familia Tachinidae *Tachininae*



Tachina grossa *hembra*

Tachina grossa - Mide de 15 a 19 mm de longitud. Color general del cuerpo y patas castaño oscuro o negro, con grandes cerdas en el abdomen. Inconfundible por el color amarillo anaranjado de su cabeza. Alas con la parte anterior amarilla. La hembra coloca sus huevos en orugas de polillas de las familias **Sphingidae** y **Lasiocampidae** (como **Lasiocampa quercus** o **Macrothylacia rubi**), de las que se alimentan sus larvas. Los adultos se alimentan de polen y néctar de diversas flores.

Dípteros Braquiceros – Familia Tachinidae *Tachininae*



Tachina magnicornis hembras

Tachina magnicornis – Mide de 10 a 15 mm de longitud. El tórax es de color gris negruzco, mientras que el escutelo es pardo brillante. El abdomen, de gran tamaño, es de color amarillo anaranjado apagado y presenta una franja ancha dorsal negra. Las antenas son alargadas y de color rojizo. El pelo detrás de la cabeza suele ser grisáceo. Las patas son de color negro en los fémures y naranjas en el resto. La hembra coloca los huevos sobre las plantas huésped que comen las orugas de diversas polillas de la familia **Noctuidae (Erebidae)**, **Lymantriidae**, etc. Las larvas, al nacer, se introducen en el cuerpo de la oruga (una por oruga) y se alimentan de ella. El adulto se alimenta de néctar de diversas flores, principalmente asteráceas (**Cirsium**) y apiáceas (**Heracleum**). Dos generaciones al año.

Tachina fera es ligeramente más grande, pero la hembra es muy difícil de distinguir, aunque el pelo detrás de la cabeza suele ser amarillento, en vez de grisáceo y la franja dorsal negra del abdomen termina en un punto.

Linnaemyia vulpina y ***Peleteria varia*** son parecidas, pero tienen el abdomen más rojizo y las patas más oscuras.

Dípteros Braquiceros – Familia Tachinidae *Tachininae*

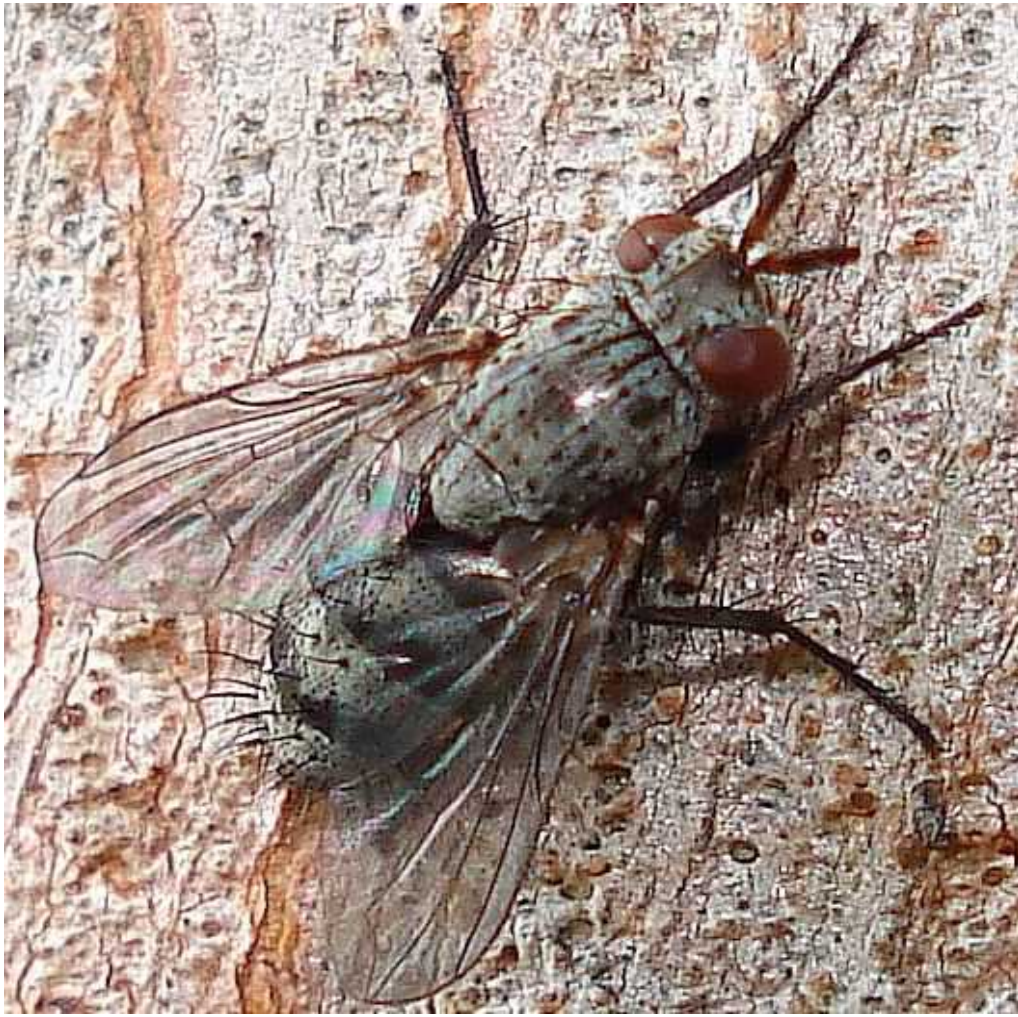


Nowickia ferox atrapada por araña ***Synema globosum***

Nowickia ferox – Mide de 11 a 15 mm de longitud. El color del tórax es negro brillante, con largos pelos y con el escutelo de color algo más rojizo. El abdomen es muy variable: en unos ejemplares es de color amarillo o naranja, con una banda dorsal negra que se ensancha al final de cada terguito, mientras que en otros la zona dorsal negra forma dibujos en forma de rombos mucho más anchos, a veces se interrumpe en el centro, o puede terminar ocupando totalmente el último terguito. La base de las alas es amarilla o naranja. Las patas son totalmente negras. La larva es parásita de diversas polillas, entre ellas ***Apamea monoglypha***. El adulto se alimenta de néctar y polen de diversas flores, entre ellas ***Centaurea***.

Tachina magnicornis tiene cierto parecido, aunque las antenas son más largas y rojizas, las patas son rojizas, y la banda negra dorsal es más regular.

Dípteros Braquiceros – Familia Tachinidae *Tachininae*



Triarthria setipennis macho (arriba) y hembra con dos machos (abajo)

Triarthria setipennis – Mide unos 6 mm de longitud. El color general es gris claro azulado, con diversas líneas y marcas oscuras en el tórax y en los terguitos abdominales. Tanto el macho como la hembra tienen ojos rojizos, relativamente pequeños y muy separados, aunque la hembra tiene un rostro algo más prominente. La hembra, ovolarvípara, deposita los huevos casi eclosionados cerca de los dermápteros ***Forficula auricularia***, y la larva se introduce en los espacios intersegmentales para entrar en el cuerpo del huésped y alimentarse de él, aunque lo consigue con éxito sólo un 16% de las veces. La pupa hiberna, y existen al menos dos generaciones al año.



Zophomyia temula

Zophomyia temula - Mide de 8 a 10,5 mm de longitud y de 15 a 17 mm de envergadura. El color del cuerpo es negro brillante. El abdomen presenta numerosas cerdas hirsutas de gran longitud. Las patas son totalmente negras y presentan grandes cerdas. Alas parcialmente opacas, con el margen anterior de color amarillo anaranjado. Los adultos se alimentan del néctar y polen de diversas flores, especialmente ***Heracleum***. La larva probablemente sea parasitoide de insectos u orugas, aunque se desconoce su biología.

***Mesembrina meridiana* (Muscidae)**, es más gruesa y las cerdas del abdomen y patas son mucho más pequeñas.

Dípteros Braquiceros – Familia Rhinophoridae



Stevenia deceptor hembra (arriba) y macho (abajo)

Stevenia deceptor – Color general gris oscuro en el macho, y algo más parduzco en la hembra. El tórax presenta tres franjas oscuras longitudinales, poco contrastadas en muchos ejemplares. El abdomen del macho es más estrecho y alargado, y presenta figuras rectangulares de pelo blanco en los laterales de los terguitos. La hembra posee un abdomen más ancho y con menos pruinosidad blanca. Las alas presentan una nerviación típica. Las patas son robustas y de color negro. La hembra coloca los huevos en las inmediaciones de los crustáceos isópodos terrestres, de los que se alimenta la larva.

Stevenia umbratica es parecida, pero es de un color más oscuro, casi totalmente negra, con alas tintadas en oscuro y sin pruinosidad blanca en el abdomen.

Dípteros Braquiceros – Familia Hippoboscidae



Hippobosca equina *dos ejemplares*

Hippobosca equina – El ala mide de 6 a 8 mm. Cuerpo ancho, duro y aplanado, con fuertes patas de color claro y anilladas levemente en oscuro, y terminadas en garras ganchudas. Tórax castaño oscuro, con dibujos en color marfil. Escutelo con la parte central blanquecina y los laterales oscuros. Los huevos eclosionan dentro de la hembra y la larva crece en su interior, dando a luz las pupas, que caen al suelo y dan lugar a nuevos adultos. La hembra se alimenta de la sangre de caballos, vacas, ovejas, cabras, ciervos o camellos. El macho se alimenta de néctar y polen de diversas flores.

Hippobosca longipennis tiene la cabeza más ancha, con los ojos más separados, el anillado de las patas traseras más marcado y el escutelo es completamente blanquecino. Ataca preferiblemente a diversos carnívoros, como el perro.

Dípteros Braquiceros – Familia Hippoboscidae



Stenepteryx = Crataerina hirundinis

Crataerina = Stenepteryx hirundinis – Mide unos 7 mm de longitud. Carece de alas y habita en los nidos del avión común (**Delichon urbica**) y sobre su cuerpo. El adulto es un parásito de éstas aves, y se alimenta de su sangre. Las larvas crecen dentro del cuerpo de la hembra, desarrollándose durante tres semanas y alimentándose con una sustancia producida en el oviducto, y ésta da a luz las larvas a punto de pupar. Muchos adultos sobreviven al invierno dentro de los nidos antiguos.

Crataerina pallida y **C. melbae** son parásitos de los vencejos (**Apus sp.**). **C. pallida** se caracteriza por su abdomen ancho de color claro y alas cortas, y parasita a **Apus apus**, mientras que **C. melbae** se distingue porque posee alas muy alargadas, aunque tampoco son funcionales, y parasita a **Apus melba**.

Dípteros Braquiceros – Familia Tephritidae = Trypetidae



Rhagoletis cerasi *hembra - macho*



Rhagoletis cerasi *larva dentro de una cereza*

Rhagoletis cerasi – Mide de 3,5 a 4 mm de longitud. Tórax negruzco, con el escutelo amarillo. Ojos verdosos y frente pardo anaranjada. Alas con una franja ancha en la zona central y otra en ángulo que alcanza el margen externo del ala. La hembra introduce un huevo bajo la piel de los frutos de cerezos, albaricoqueros, madreselvas ornamentales, etc. La larva, blanca y que alcanza hasta 7 mm, se alimenta de ellos desde dentro. Al completar su crecimiento, cae al suelo y pupa a pocos centímetros de profundidad.

Rhagoletis zernyi es parecido, aunque el tórax tiene franjas longitudinales más claras, el abdomen tiene franjas transversales claras y el escutelo es blanco.

Urophora quadrifasciata tiene las patas naranjas y las 2 primeras franjas oscuras se unen en curva en el margen superior del ala.

Dípteros Braquiceros – Familia Tephritidae = Trypetidae



Urophora stylata *macho*

Urophora = Euribia stylata – Mide de 3 a 4,5 mm de longitud. Tórax castaño grisáceo, con los laterales blanquecinos y el escutelo amarillo. El abdomen es negruzco, y la hembra posee un largo tubo ovopositor con la punta roma. Alas con 3 franjas oscuras y delgadas: una franja oscura anterior y otra central, que en muchos ejemplares apenas están marcadas, y otra en ángulo que alcanza el margen externo del ala. Las patas son de color naranja. La larva se alimenta de las flores y semillas de cardos como **Cirsium**, **Galactites** o **Carduus**.

Otras especies de **Urophora** poseen 4 franjas oscuras, con una en el nacimiento del ala, diferenciándose por el ancho y situación de las franjas y por la planta nutricia.

Rhagoletis cerasi se parece, aunque la franja central del ala es más ancha y el color general es más oscuro, casi negro.

Dípteros Braquiceros – Familia Tephritidae = Trypetidae



Terellia tussilaginis *macho*

Terellia tussilaginis - Mide unos 5 mm de longitud. El cuerpo es de color amarillo pálido, con dos filas de manchas negras poco marcadas que coinciden con las sedas dorsales y que recorren el tórax y abdomen. La parte anterior del tórax presenta 4 franjas pardo grisáceas, más largas y finas las dos exteriores. El escutelo carece de mancha negra en el extremo, como la que poseen **Chaetorellia** y **Chaetostomella**. Las alas presentan tres franjas pardo amarillentas translúcidas y una mancha oscura en el extremo, separada de la tercera franja. La hembra posee un largo tubo ovopositor de color naranja. La larva se alimenta de las cabezas de la bardana (**Arctium**) y del cardo **Cirsium**, desde el interior de las agallas que se forman.

Terellia serratulae carece de manchas oscuras en las alas.

Chaetostomella cylindrica tiene la mancha oscura del extremo del ala unida a la tercera franja de las alas unidas, y el escutelo tiene una punta negra, por lo que su tórax forma un diseño que recuerda a la cara de un perrito.

Chaetorellia jaceae y **Ch. hestia**, además de la punta del escutelo oscura (“cara de perrito”), presentan las dos hileras de manchas negras del tórax y abdomen más marcadas y de forma más redondeada.

Dípteros Braquiceros – Familia Tephritidae = Trypetidae



Terellia serratulae *hembra*

Terellia serratulae – Mide de 4 a 6 mm de longitud, más el tubo ovopositor de la hembra. El color de fondo es blanco marfil, con el centro del tórax formando una figura con cuatro puntas hacia atrás en color gris azulado más o menos claro en función del ejemplar. Los costados del tórax están surcados por tres franjas longitudinales pardo verdosas. En cada terguito abdominal hay cuatro manchas negras formando triángulos. La hembra posee un tubo ovopositor de color pardo amarillento, menos o igual de largo que los tres últimos terguitos abdominales. Los ojos son verdes y están surcados por una franja media horizontal de color rojizo. Las alas carecen de manchas oscuras. La larva se alimenta de los recéptaculos de semillas de los cardos del género **Carduum** y **Cirsium**. Existe una generación al año, pasando el invierno como larva dentro del receptáculo floral o capítulo de la planta.

Terellia longicauda es muy parecida, aunque las manchas negras de los terguitos están menos marcadas y el tubo ovopositor es más largo que los tres últimos terguitos juntos.

Dípteros Braquiceros – Familia Tephritidae = Trypetidae



Myopites longirostris *macho*

Myopites longirostris – Mide de 3,5 a 4 mm de longitud, aunque la hembra, con el tubo ovopositor, alcanza 7,5 mm. El tórax es de color pardo amarillento, con el escutelo amarillo. El abdomen es de color amarillo, con dos manchas oscuras con relieve en cada terguito. El abdomen del macho es corto y dichas manchas que dan en los márgenes superiores, mientras que en la hembra, con abdomen ancho y alargado, quedan como dos columnas de manchas oscuras en el centro del mismo. Las alas presentan diversas franjas negras transversales. La hembra posee un tubo ovopositor de color negro tan largo como el abdomen. Coloca los huevos sobre plantas de **Inula** y **Pulicaria**, y la planta forma una agalla dentro de la cual se alimenta la larva. Los adultos se alimentan de néctar de diversas flores.

Myopites eximia es muy similar, aunque las manchas oscuras de los terguitos abdominales son más grandes y cuadrangulares, y suelen fusionarse en algunos ejemplares.

Dípteros Braquiceros – Familia Tephritidae = Trypetidae



Tephritis cf. vespertina hembra poniendo huevos

Tephritis vespertina – Mide de 3,7 a 4,5 mm de longitud. Cuerpo gris o pardo claro cuando pierde el tomento gris. El tubo ovopositor de la hembra es corto y ancho y de color oscuro. Las alas presentan un dibujo a base de manchas de color negro o pardo oscuro. Las patas son anaranjadas. La larva se alimenta de semillas, formando una agalla en el interior del capitulo de las flores de ***Hypochaeris*** y ***Tragopogon***. Existen tres generaciones al año.

Dípteros Braquiceros – Familia Tephritidae = Trypetidae



Tephritis matricariae *macho*

Tephritis matricariae - Mide de 3,5 a 4 mm de longitud. El cuerpo es de color grisáceo, y los ojos presentan un color verdoso con reflejos púrpuras. Las alas presentan un patrón característico de zonas pardo oscuras. Las larvas se alimentan de los botones florales de diversas **Asteraceae**, (**Matricaria**, **Crepis**, etc), pupan dentro de los mismos y emergen como adultos en primavera.

Existen varias especies similares del mismo género.

Dípteros Braquiceros – Familia Tephritidae = Trypetidae



Tephritis formosa

Tephritis formosa - Mide de 4 a 6 mm de longitud. Cuerpo cubierto de tomento gris verdoso. Ojos verdes. Las alas presentan dos anchas franjas negras irregulares a partir del segundo tercio, que se estrechan hacia la parte exterior. Las larvas viven y se alimentan dentro de los capítulos de **Sonchus**, **Crepis** e **Hypochaeris**.

Dípteros Braquiceros – Familia Tephritidae = Trypetidae



Oxyna flavipennis macho

Oxyna flavipennis - Mide de 3 a 4 mm de longitud. El tórax está cubierto de pruinosidad gris amarillenta. El escutelo es naranja pálido y la cabeza amarilla. Los ojos presentan reflejos verdes y violetas. Las alas son mayormente pardo negruzcas, con multitud de manchas blancas o incoloras redondeadas. Patas amarillas o naranjas. La hembra presenta un ovíscapo cónico, negro con el extremo rojizo. Con él introduce los huevos en las raíces de plantas de la familia **Asteraceae: Achillea, Leucanthemum, Tanacetum**, etc, y se forma una agalla globulosa dentro de la cual se alimenta la larva, que al completar su desarrollo pupa en el suelo. Los adultos se alimentan del néctar de flores de las plantas huésped y de otras.

Algunas especies del género **Tephritis**, como **T. vespertina**, son similares, aunque no tienen el escutelo naranja ni la cabeza amarilla, y las manchas de las alas siguen un patrón diferente.

Dípteros Braquiceros – Familia Sciomyzidae



Trypetoptera punctulata

Trypetoptera punctulata – Mide de 4,2 a 6,4 mm de longitud. El tórax, incluido el escutelo es de color pardo rosado claro. El rostro es cóncavo y los ojos son rojizos o naranjas. El abdomen es blanquecino y presenta multitud de manchas negras triangulares que forman dibujos irregulares. Alas ricamente ornamentadas de negro, recordando a las moscas de la fruta del género **Tephritis**, aunque con una disposición diferente. La hembra deposita los huevos cerca de caracoles, de los que se alimenta la larva. Se cree que el adulto también es capaz de atacar a los caracoles.

Dípteros Braquiceros – Familia Sciomyzidae



Limnia unguicornis

Limnia unguicornis - Mide de 5 a 7 mm de longitud. Tórax con una franja central de color beige flanqueada por dos grises azuladas. Alas con márgenes pardos y nerviación que forma un retículo pardo oscuro. Las larvas maduras se alimentan de caracoles, principalmente ***Succinea putris***.

Limnia paludicola generalmente tiene la franja central del tórax de color castaño, no beige.

Dípteros Braquiceros – Familia Sciomyzidae



Euthycera alaris

Euthycera alaris – Mide de 7 a 12 mm de longitud. Cuerpo pardo oscuro o pardo rojizo, con el tórax cubierto de motitas claras. Alas oscurecidas casi totalmente, con pequeños retículos transparentes agrupados en paquetes, mientras **E. cribrata**, los tiene repartidos uniformemente. Reborde anterior de las alas curvado hacia arriba. Patas oscuras, excepto los $\frac{2}{3}$ anteriores de las tibias, blanquecinos. Rostro blanco y la frente, muy plana, se prolonga hacia adelante, con los ocelos mirando hacia arriba. Ojos rojizos o castaños, con dos franjas rojizas longitudinales. La larva se alimenta de caracoles terrestres y babosas, y su período de crecimiento dura de 60 a 90 días antes de pupar.

Dípteros Braquiceros – Familia Sciomyzidae



Euthycera cribrata

Euthycera cribrata - Mide de 7 a 12 mm de longitud. Cuerpo pardo rojizo, con el tórax cubierto de motitas claras. Alas oscurecidas casi totalmente, dejando sólo pequeños retículos transparentes repartidos uniformemente, mientras **E. alaris**, los tiene agrupados en paquetes. Reborde anterior de las alas curvado hacia arriba. Patas oscuras, con los $\frac{2}{3}$ anteriores de las tibias blanquecinos. Rostro blanco y la frente se prolonga hacia adelante, con los ocelos en el lateral, delante del ojo. Ojos rojizos o castaños, con dos franjas rojizas longitudinales. La larva se alimenta de caracoles terrestres y babosas, y su período de crecimiento dura de 60 a 90 días antes de pupar.

Dípteros Braquiceros – Familia Sciomyzidae



Pherbellia cinerella

Pherbellia cinerella – Mide de 4,5 a 5 mm de longitud. El tórax es de color gris azulado, con dos franjas oscuras longitudinales en el dorso. Los márgenes del tórax presentan una zona blanquecina entre dos franjas pardo oscuras. La frente, de color amarillo o naranja, presenta una franja oscura longitudinal en el centro. Las alas están ligeramente ahumadas, con el margen anterior pardo oscuro y las venas transversales están marcadas en negro. Los fémures de las patas son amarillentos, y las tibiae y tarsos se oscurecen. La larva se alimenta de todo tipo de caracoles terrestres y acuáticos: **Helix**, **Cepaea**, **Helicella**, **Succinea**, **Physella**, **Lymnaea**, etc.

Existen otras **Pherbellia** parecidas, pero son menos comunes, y carecen de la franja oscura en la frente.

Dípteros Braquiceros – Familia Sciomyzidae



Pherbellia annulipes

Pherbellia annulipes - Mide de 3,4 a 5,3 mm de longitud. El tórax es de color gris azulado, con dos franjas oscuras longitudinales en el dorso. Ojos de color rojo oscuro, con una franja central más clara y otra debajo apenas visible. La frente es amarilla en su parte anterior, seguida de una mancha parda en forma de U. Las alas están ligeramente ahumadas, con el margen anterior pardo oscuro y las venas transversales están marcadas en negro. Los fémures del primer par de patas son oscuros, casi negros, excepto las “rodillas”, mientras el resto son amarillentos, excepto el último tercio, que se oscurece. La larva se alimenta de caracoles terrestres, exclusivamente.

Dípteros Braquiceros – Familia Platystomatidae



Platystoma lugubre = parietina

Platystoma lugubre = parietina – Mide de 6 a 10 mm de longitud. El tórax presenta un abigarrado moteado de negro, gris y amarillento. El abdomen es negro brillante, con dos manchas de pruinosidad gris amarillenta y una parte inferior de color amarillo limón. Los ojos son grandes y rojizos. Las alas están mayoritariamente manchadas de negro, siendo transparentes algunas zonas de los márgenes y multitud de pequeños círculos. Las patas son negras. La larva se alimenta de materia vegetal en descomposición, excrementos y cadáveres de animales. El adulto se alimenta de néctar de diversas flores.

Dípteros Braquiceros – Familia Ulidiidae = Otitidae



Herina lacustris* = *approximata



Ala de ***Herina nigrina***



Ala de ***Herina lacustris***

Herina lacustris* = *approximata – Mide de 5 a 5,5 mm de longitud. Color general gris negruzco brillante, a veces con reflejos azulados. El abdomen presenta una franja más clara en la base del tercer terguito. La frente es de color naranja. El margen superior de las alas comienza con una franja negra que, generalmente, se interrumpe (o adelgaza) y resurge después, a la altura de la primera vena transversal, curvándose en ángulo recto y recorre el interior del ala sin llegar al margen trasero. De dicho margen trasero parte en sentido opuesto otra franja algo más corta que pasa por el otro nervio transversal. La distancia entre las venas transversales sombreadas es menor que en ***Herina nigrina* = *germinationis***. El extremo del ala también posee una mancha negra. La larva se alimenta en los excrementos y sustancias en descomposición. El adulto se alimenta de jugos de sustancias en descomposición.

Dípteros Braquiceros – Familia Ulidiidae = Otitidae



Herina nigrina* = *germinationis

Herina nigrina* = *germinationis – Mide de 5 a 5,5 mm de longitud. Color general gris negruzco brillante, a veces con reflejos azulados. La franja clara en el comienzo del tercer terguito es menos visible que en ***Herina lacustris***. La frente es de color naranja. El margen superior de las alas comienza con una franja negra que, generalmente, llega, a veces uniformemente o se adelgaza, a la altura de la primera vena transversal, curvándose en ángulo recto y recorriendo el interior del ala sin llegar al margen trasero. De dicho margen trasero parte en sentido opuesto otra franja algo más corta que pasa por el otro nervio transversal. La distancia entre las venas transversales sombreadas es mayor que en ***Herina lacustris***. El extremo del ala también posee una mancha negra. La larva se alimenta en los excrementos y sustancias en descomposición. El adulto se alimenta de jugos de sustancias en descomposición.

Dípteros Braquiceros – Familia Ulidiidae = Otitidae



Otites formosa *hembra*

Otites formosa – Mide de 6 a 10 mm de longitud. El tórax presenta líneas alternativas negras y blanquecinas o grises claras, mientras que el abdomen es negro, con los espacios entre los segmentos de color blanquecino. La hembra posee un oviscapto negro y alargado. La frente y el rostro son de color naranja vivo. Las patas son oscuras, excepto la unión de fémur con tibia, que es amarillenta. Las alas presentan un sombreado en negro en algunas zonas alrededor de las venas y en el extremo. La larva se alimenta de plantas, restos vegetales en descomposición o excrementos. El adulto se alimenta de néctar y polen de diversas flores, especialmente de la familia **Apiaceae**.

Otites maculipennis es parecido, aunque el tórax es gris con líneas finas más oscuras que no ofrecen tanto contraste.

Dípteros Braquiceros – Familia Ulidiidae = Otitidae



Dorycera graminum *macho*

Dorycera graminum – Mide de 8 a 10 mm de longitud. El color general es gris claro, con franjas oscuras longitudinales en el dorso y costados del tórax. La cabeza presenta una frente característica, muy plana y prolongada hacia adelante, con la zona central pardo anaranjada y antenas largas. Los ojos son rojizos, y presentan una línea lateral antes y después de los mismos. Las patas son de color pardo amarillento. Las alas están ligeramente tintadas de color pardo amarillento y son más oscuras en su extremo, estando las venas remarcadas ligeramente. La larva se cree que se alimenta de raíces de gramíneas, además de material vegetal en descomposición. El adulto se alimenta de néctar de flores de umbelíferas (**Apiaceae**).

Dípteros Braquiceros – Familia Pallopteridae



Palloptera ustulata

Palloptera ustulata – Mide de 4 a 5 mm de longitud. El tórax es de color azul grisáceo, y el escutelo, las patas son de color amarillo pálido o crema. El abdomen varía de amarillo pálido a pardo rojizo. Los ojos son de color rojo. Las alas, transparentes, presentan una pequeña mancha negra en el extremo, y son muy largas, sobresaliendo mucho con respecto al abdomen, que es pequeño. El adulto se alimenta de néctar de diversas flores.

Palloptera umbellatarum es similar, aunque se diferencia fácilmente por tener varias manchas y franjas negras en las alas y no sólo una mancha pequeña en el extremo.

Dípteros Braquiceros – Familia Psilidae



Chamaepsila cf. rosae

Chamaepsila rosae* = *hennigi - Mide de 3 a 4 mm. El cuerpo es de color negruzco brillante, con las patas amarillas y la cabeza de color naranja, excepto los ojos rojizos. Las alas son largas y translúcidas, de color blanquecino. La larva, que alcanza hasta 10 mm de longitud, se alimenta de las raíces de diversas plantas de umbelíferas (**Apiaceae**), y también puede resultar una plaga cuando roe las raíces de la zanahoria (***Daucus carota***).

Ésta especie se considera un grupo de varias muy similares, como ***Chamaepsila nigricornis***, y se necesita examinar la genitalia del macho para diferenciarlos.

Dípteros Braquiceros – Familia Sepsidae



Sepsis punctum

Sepsis punctum – Mide unos 4 mm de longitud. El color general del tórax es castaño oscuro metálico. El abdomen presenta un primer tercio color pardo anaranjado en algunos ejemplares, mientras que el resto es bronce oscuro. Hay ejemplares con todo el abdomen del mismo color bronce oscuro que el tórax. Los ojos son rojizos. En el margen del ala, cerca del extremo, presenta una pequeña mancha negra, lo que le diferencia de **Themira** y **Nemopoda**, que carecen de ella. Las patas son predominantemente pardo anaranjadas, mientras que **Sepsis fulgens** las tiene de color oscuro. Las tibias delanteras del macho presentan espinas en su parte inferior. La larva se cría alimentándose del estiércol de vacas y caballos, principalmente. El adulto se alimenta de néctar de diversas flores.

Dípteros Braquiceros – Familia Sepsidae



Sepsis cf. fulgens

Sepsis fulgens – Mide unos 4 mm de longitud. El color general es negro brillante, a veces con reflejos bronce o violeta. Los ojos son rojizos. En el margen del ala, cerca del extremo, presenta una pequeña mancha negra, lo que le diferencia de **Themira** y **Nemopoda**, que carecen de ella. Las patas son predominantemente oscuras, mientras que **Sepsis punctum** las tiene de color amarillento. Las tibias delanteras del macho presentan espinas en su parte inferior. La larva se cría alimentándose del estiércol de vacas y caballos, principalmente. El adulto se alimenta de néctar de diversas flores. Suele formar enjambres, llegando en ocasiones a alcanzar cerca de 50.000 individuos.

Dípteros Braquiceros – Familia Sepsidae



Comparación entre *Sepsis punctum* (izda) y *Nemopoda nitidula* macho (dcha)



Nemopoda nitidula = *cylindrica* hembra

Nemopoda nitidula* = *cylindrica – Mide de 3,5 a 4,5 mm de longitud. El color general es negro brillante, con reflejos de color bronce. Los costados del tórax, que es largo y estrecho en su parte anterior, presentan una línea blanquecina. Las alas son totalmente transparentes, sin manchas oscuras, lo que le diferencia de ***Sepsis***. Las patas delnateras son amarillas, y las demás son algo más oscuras, excepto en la unión de fémur y tibia. La larva se cría alimentándose de, estiércol y otros excrementos y materia orgánica vegetal en descomposición, hongos, frutas, etc. El adulto se alimenta de néctar de diversas flores, principalmente umbelíferas (**Apiaceae**).

Dípteros Braquiceros – Familia Agromyzidae



Phytomyza sp. o Calycomyza sp.



Agromyzidae *galería hecha por la larva en una hoja*

Phytomyza sp. - El tórax y el dorso del abdomen son de color gris oscuro. El escutelo presenta la zona central de color amarillo pálido, al igual que la parte ventral del abdomen. La frente y el rostro son blanquecinos. La larva hace galerías en el haz de las hojas, dejando un rastro o camino sinuoso al roer la epidermis de la hoja que se hace más ancho con el crecimiento de la larva. La planta atacada varía según la especie.

Calycomyza sp. - Mide de 2,8 a 3 mm de longitud. El tórax y el dorso del abdomen son de color gris oscuro. Los laterales del tórax forman una franja amarilla pálida que llega hasta el final del mismo. La parte ventral del abdomen. La frente y el rostro son blanquecinos. La larva hace galerías en el haz de las hojas, dejando un rastro o camino sinuoso al roer la epidermis de la hoja que se hace más ancho con el crecimiento de la larva. La planta atacada varía según la especie.

Dípteros Braquiceros – Familia Agromyzidae



*Agalla producida posiblemente por **Hexomyza simplicoides***

Hexomyza simplicoides - Mide unos 3 mm de longitud. Cuerpo robusto, totalmente negro y con los ojos rojizos. La hembra coloca los huevos en ramas jóvenes de sauces, especialmente **Salix caprea**, y se producen unas agallas de forma ovalada, que a veces forman espirales alrededor de los tallos. La larva pasa el invierno dentro de la agalla y comienza a alimentarse de ella en primavera, saliendo el adulto a finales de mayo.

Hexomyza cecidogena también produce agallas en los sauces (**Salix sp.**).

Dípteros Braquiceros – Familia Lauxannidae



Homoneura interstincta

Homoneura = Sapromyza interstincta - Mide de 2,3 a 3,3 mm de longitud. Color general del cuerpo amarillo o naranja pálido, un poco más vivo en el dorso del tórax. Presenta dos pares de fuertes cerdas alrededor de las órbitas oculares. Antenas de color pardo anaranjado. Las alas son transparentes, y las venas transversales están ligeramente remarcadas de oscuro, pero carecen de manchas oscuras, como otras especies de los géneros **Homoneura** o **Minettia**. La larva es saprófaga, alimentándose de materias en descomposición vegetales y animales.

Dípteros Braquiceros – Familia Lauxannidae



Sapromyza cf. quadripunctata

Sapromyza quadripunctata – Mide de 3,5 a 4 mm de longitud. El color general del cuerpo es amarillo con tintes de rosa pálido. En el tórax presenta dos filas de sedas centrales y dos laterales. En el dorso del abdomen suele presentar cuatro puntos negros, siendo a menudo más aparentes los dos últimos. En la parte superior de la cabeza, justo delante del triángulo que forman los ocelos, presenta dos cerdas largas y fuertes dirigidas hacia adelante. Los ojos son naranjas con reflejos verdosos. Antenas pardo anaranjadas. Las alas carecen de manchas y de venas remarcadas, y están tintadas ligeramente de amarillo. Las patas son amarillentas. La larva se alimenta de las hojas muertas del suelo, y de la paja que se descompone en los establos y rediles

Dípteros Braquiceros – Familia Lauxannidae



Sapromyza cf. drahamensis



*Comparación entre **Lyциella** (izda) y **Sapromyza** (dcha)*

Sapromyza (Sapromyzosoma) drahamensis – Mide de 4 a 5 mm de longitud. El color general del cuerpo es amarillo o naranja pálido, ligeramente más vivo en el dorso del tórax, donde presenta dos filas de sedas dorso centrales, además de las dos laterales. Las patas son amarillentas y el macho presenta una cerda muy larga en el extremo de la tibia trasera. La larva se alimenta de las hojas muertas del suelo, en las que practica galerías.

Sapromyza quadripunctata y **S. laevatrispina** son similares, pero poseen cuatro puntos negros en lateral trasero del abdomen.

Dípteros Braquiceros – Familia Lauxannidae



Lyciella = Meiosymiza rorida *dos ejemplares*

Lyciella = Meiosimyza rorida – Mide de 3,2 a 4,2 mm de longitud. Cuerpo de color amarillo vivo, con el tórax brillante y alargado y de color algo más naranja. Los ojos son rojos y las antenas amarillas con el ápice parduzco. Las patas son amarillas. Las alas son muy largas y claramente tintadas en amarillo, lo que le diferencia de otros géneros de la familia **Lauxannidae**. La larva se alimenta de las hojas muertas del suelo, en las que practica galerías. El adulto se alimenta de néctar de diversas flores, **Heracleum** entre ellas.

Dípteros Braquiceros – Familia Lauxannidae



Lyciella = Pseudolyciella cf. pallidiventris

Lyciella = Pseudolyciella = Meiosimyza pallidiventris - Mide unos 8 mm de longitud. Cuerpo de color gris pálido en el tórax y algo más amarillento en el abdomen. Patas de color naranja pálido. El nacimiento de las sedas en el tórax y el escutelo forma puntos oscuros muy aparentes. La unión de los terguitos abdominales está marcada en pardo oscuro. Éste especie es el tipo de un grupo de especies muy próximo entre sí.

Pseudolyciella stylata tiene el lateral del tórax más amarillento.

Dípteros Braquiceros – Familia Lauxannidae



Minettia inusta



Minettia inusta



Minettia inusta

Minettia inusta – Mide unos 4,5 mm de longitud. El cuerpo es de color pardo anaranjado pálido. Los palpos son negros en el ápice y las antenas son amarillentas. Las patas son pardo amarillentas, y presentan el extremo de las tibias y de los fémures 1 y 3 de color oscuro. Las alas tienen de color negro las venas transversales, la célula subcostal y el último tercio del margen anterior hasta el extremo. Existen diversas ejemplares que no presentan todas las partes del ala mencionadas sombreadas de oscuro.

Minettia pseudoinusta es similar, aunque posee el tórax, las alas y el abdomen más oscuros, así como los laterales del tórax marcados con líneas negras.

Dípteros Braquiceros – Familia Lauxannidae



Prosopomyia pallida

Prosopomyia pallida – Mide de 5 a 6 mm de longitud. El tórax, incluido el escutelo, está cubierto de una pruinosidad de color gris azulado pálido. El extremo del escutelo suele ser de color blanquecino o pardo claro. El abdomen presenta bandas oscuras transversales y anillos de color gris azulado en las uniones entre los terguitos. La cabeza es ancha, con grandes ojos rojizos y frente pardo anaranjada. Las patas son de color pardo anaranjado.

Dípteros Braquiceros – Familia Heleomyzidae



Suillia cf. notata

Suillia notata – Mide de 6 a 8 mm de longitud. Color general pardo rojizo claro con puntos y líneas de color rojizo oscuro. Tórax con dos líneas dorsocentrales más oscuras, así como dos hileras de puntos oscuros alrededor del nacimiento de las sedas torácicas. Los laterales del escutelo presentan dos sedas. Frente rojiza. Alas, teñidas de amarillo, con espinas espaciadas regularmente en el borde anterior, y venas transversales remarcadas en negro. Patas amarillentas o naranja pálido, con el extremo de los tarsos negruzco.

Suillia variegata posee manchas oscuras en los extremos de las alas y en las venas transversales.

Suillia gigantea es de mayor tamaño (hasta 11 mm) y con las patas más robustas. Sólo está presente en zonas de trufa, de la que se alimenta la larva.

Dípteros Braquiceros – Familia Heleomyzidae



Suillia* cf. *affinis

Suillia affinis - Mide de 7 a 8 mm de longitud. Color del cuerpo pardo rojizo o naranja, uniforme, sin apenas puntos o líneas oscuras. Alas sin manchas oscuras, excepto las marcas de las venas transversales. Patas del color del cuerpo o algo más grisáceas. La larva se alimenta de setas y materias vegetales en descomposición.

Dípteros Braquiceros – Familia Opomyzidae



Geomyza tripunctata arriba: fase oscura; abajo: fase clara

Geomyza tripunctata – Mide de 3 a 3,5 mm de longitud. El color del cuerpo presenta dos variantes: una es totalmente pardo negruzca brillante y en la otra sólo el abdomen es oscuro, ya que la cabeza y el tórax son de color pardo anaranjado claro con tintes rosados. Cabeza grande, con ojos rojizos o castaño oscuros en la fase oscura y naranjas en la fase clara. Alas ligeramente tintadas en amarillo, con las venas transversales manchadas de negro y otra mancha negra en el extremo. Patas delanteras siempre amarillas, y el resto son amarillas en la fase clara y oscuras en la oscura. La hembra coloca los huevos en la base de los tallos de gramíneas y herbáceas, y las larvas, de hasta 5 mm, se alimentan de los tallos y brotes tiernos haciendo túneles, hasta que, pasado un mes, alcanzan la pupación. Pueden suponer una plaga para los cultivos de cereal.

Geomyza balachowskyi es similar a la fase clara de **G. tripunctata**, pero las manchas oscuras de las venas del ala son más pequeñas y el primer terguito abdominal siempre es naranja, no oscuro.

G. venusta es muy similar a la fase clara de **G. tripunctata**, pero apenas presenta las manchas oscuras de las venas transversales del ala.

Dípteros Braquiceros – Familia Opomyzidae



Opomyza florum *dos ejemplares*

Opomyza florum – Mide de 3,5 a 5,5 mm de longitud. El cuerpo y las patas son de color naranja pálido o rosado en algunos ejemplares. El tórax presenta dos hileras de sedas en los laterales. Los ojos son rojizos. Las alas, ligeramente tintadas en amarillo, presentan manchas oscuras en las venas transversales, en el extremo del ala y un punto oscuro entre la segunda vena transversal y el extremo. La larva se alimenta haciendo minas en el interior de los tallos de gramíneas, cereales cultivados y leguminosas. Se considera una plaga para los cereales de invierno, como el trigo, la cebada y el centeno. El adulto se desplaza despacio y es reacio a levantar el vuelo.

Dípteros Braquiceros – Familia Opomyzidae



Opomyza cf. germinationis

Opomyza germinationis – Mide de 3,75 a 4,75 mm de longitud. El ala mide de 3,5 a 4 mm de longitud. El color de base es parduzco claro o naranja pálido, con dos líneas oscuras en el dorso del tórax, que convergen justo antes del escutelo y continúan como una sola sobre el escutelo. Antenas amarillas. El ala presenta el borde superior y el extremo de color negruzco, más o menos amplios según el ejemplar, así como las venas transversales también tintadas de negro. La larva se desarrolla alimentándose de los tallos de diversas gramíneas. El adulto se desplaza despacio y es reacio a levantar el vuelo.

Opomyza petrei es muy similar, aunque presenta una franja lateral en el abdomen más marcada y una serie de pelos en zonas concretas del tórax de los que **O. germinationis** carece.

Dípteros Braquiceros – Familia Drosophilidae



Drosophila cf. melanogaster arriba: hembra; abajo: macho

Drosophila melanogaster - Mide unos 2 mm de longitud. El color general es pardo amarillento en el macho, con el extremo del abdomen negruzco, y pardo rojizo, con bandas claras y oscuras en el abdomen, en la hembra. Las alas son transparentes. La hembra deposita los huevos en vegetales y frutas en estado de fermentación, vinagre, etc. El ciclo completo desde el huevo hasta el adulto es variable, oscilando entre 7 y 11 días. Se utiliza para estudios genéticos (su genoma se secuenció en el año 2000), alimentación de otros artrópodos de terrario, etc. La vida del adulto es de unos 15 a 20 días.

Drosophila suzukii presenta una mancha negra en el extremo del ala del macho.

Dípteros Braquiceros – Familia Drosophilidae



Drosophila repleta

Drosophila repleta - Mide unos 3 mm de longitud. El cuerpo es de color gris claro. La cabeza, tórax y escutelo están cubiertos de pequeñas manchas oscuras. El abdomen presenta amplias franjas negras, que se ensanchan en la parte inferior de cada segmento. Los ojos son de color granate. La larva se alimenta de las levaduras y hongos que crecen en todo tipo de sustancias en descomposición, por lo que abunda en letrinas, vertederos, gallineros, pocilgas, etc. Al posarse en todo tipo de basuras, puede contaminar los alimentos humanos con bacterias y gérmenes.

Dípteros Braquiceros – Familia Ephydriidae



Hydrellia cf. griseola



Hydrellia detalle

Hydrellia griseola – Mide unos 3 mm de longitud. Cuerpo de color pardo grisáceo más o menos oscuro. Los laterales del tórax son blanquecinos. Ojos verdosos, con reflejos rojizos. La frente presenta una zona blanca en forma de abanico que contrasta con los márgenes negros de los ojos. Las patas son de color gris plomo. La larva se alimenta de las hojas, brotes y grano de gramíneas salvajes de hábitats húmedos, además de cereales como avena, trigo, arroz, etc, por lo que se considera una plaga. La larva hace “minas” royendo la parte superficial del haz de las hojas. El adulto frecuenta la superficie de las aguas estancadas, alimentándose de diversas sustancias, incluidos cadáveres de insectos.

Hydrellia maura es muy similar, aunque el color del tórax es algo más brillante, más bronceo.

Hydrellia albilabris tiene también la frente blanca, pero el tórax es gris oscuro y brillante.

Dípteros Braquiceros – Familia Ephydriidae



Parydra cf. coarctata

Parydra coarctata – Mide de 3,5 a 4 mm de longitud. El color general es parduzco muy brillante. En el dorso del tórax presenta dos franjas paralelas de color grisáceo. Posee un tubérculo en el extremo del escutelo. La cabeza es ancha, y los ojos, redondos, sobresalen ligeramente por encima de la frente. Las alas están tintadas ligeramente de color pardo y las venas transversales apenas están marcadas en oscuro.. Las patas son de color gris ceniza. Tanto la larva como el adulto se encuentran en hábitats de aguas lentas o estancadas y se alimentan de restos animales o vegetales sobre las algas.

Parydra littoralis es mayor (4,5 a 5 mm) y tiene las venas transversales del ala y el extremo de la segunda vena remarcadas en oscuro.

Parydra aquila es similar, aunque el color es más parecido al bronce oscuro, tiene sedas muy cortas en la cabeza y presenta las tibias manchadas de blanco plateado en su mitad anterior.

Dípteros Braquiceros – Familia Sphaeroceridae



Posiblemente **Pseudocollinella = Limosina cf. humida**

Pseudocollinella = Limosina humida - Mide 2,5 mm de longitud. La tibia central presenta cerdas largas. Vive en lugares húmedos, sobre el barro de las orillas de los ríos.

Dípteros Braquiceros – Familia Chloropidae



Thaumatomyia notata



Thaumatomyia notata



Thaumatomyia sp.

Thaumatomyia = Chloropisca notata – Mide de 2 a 3 mm de longitud. Color general del cuerpo amarillo. Presenta tres anchas franjas negras o pardo oscuras en el tórax. La franja central tiene los lados paralelos y no suele llegar hasta el extremo del tórax. Las franjas laterales se adelgazan progresivamente hacia atrás. Costados del tórax con líneas oscuras más finas. Abdomen presenta una franja oscura en cada terguito del abdomen, que a veces se reducen a manchas triangulares aisladas. Ojos grandes, de color rojo oscuro o castaño. El triángulo frontal es negro, al menos en parte. La larva vive en las raíces de diversas gramíneas y se alimenta de pulgones radicícolas del género **Pemphigus**. El adulto se alimenta de néctar de flores, y de secreciones de larvas de y líquidos dulces. Presenta varias generaciones al año, formando grandes enjambres en verano y el adulto de la última generación sobrevive al invierno.

Existen varias especies del género **Thaumatomyia** parecidas, aunque no tan comunes. Muchas especies del género **Chlorops** tienen un aspecto similar, aunque el escutelo suele ser redondeado en vista lateral, en lugar de plano y ligeramente deprimido en el centro. La frente es más alargada y el rostro (“mejilla”) algo más saliente. Además, las franjas negras del tórax suelen ser menos brillantes, más mates.

Dípteros Braquiceros – Familia Chloropidae



Chlorops sp.

Chlorops sp. - Mide de 2,5 a 3,5 mm de longitud. El color general es crema amarillento. El tórax presenta tres franjas negro mate longitudinales, estrechándose hacia el final las dos laterales, mientras que la central es de longitud, forma y anchura variables. El escutelo es amarillo pálido, con forma redondeada o convexa vista desde el lateral. En el abdomen, los terguitos presentan franjas transversales oscuras. El rostro es alargado.

Dípteros Braquiceros – Familia Chloropidae



Oscinella = Oscinosoma cf. frit

Oscinella = Oscinosoma frit – Mide de 1,5 a 2 mm de longitud. Color general negruzco brillante. Los fémures son de color oscuro, y la tibia trasera también. El abdomen se oscurece con el tiempo. Las tibias del resto de patas son amarillas sólo parcialmente, y los tarsos son de color amarillento pálido. Alas transparentes y de color claro, que alcanzan el final del abdomen, y con los balancines amarillos. La hembra coloca los huevos en los tallos de gramíneas (**Lolium, Festuca, Dactylo**), y cereales de invierno (trigo, maíz, avena, cebada). La larva se alimenta del tallo, los brotes jóvenes y especialmente de los granos cuando brotan, por lo que se considera una plaga. La larva de la última generación hiberna, al menos en los países fríos. Los adultos tienen tendencia a las migraciones a tierras altas, con la ayuda del viento.

Oscinella pusilla presenta las tibias de los dos primeros pares de patas completamente amarillas. La tibia del tercer par de patas presenta color negro sólo en la parte media.

Oscinella vastator presenta las alas oscurecidas, y generalmente no alcanzan el extremo del abdomen.

Dípteros Braquiceros – Familia Lonchopteridae



Lonchoptera cf. lutea

Lonchoptera lutea - Mide de 3 a 5 mm de longitud. Color general amarillento, con el tórax que varía desde amarillento a pardo más o menos oscuro, especialmente en los laterales y el dorso. Algunos ejemplares tienen el tórax muy oscuro, casi negro. Los dos primeros artejos antenales son amarillentos, y el tercero es pardo oscuro, con una arista antenal larga y fina. Patas amarillentas. Alas acabadas en punta y sin vena transversal central. La larva vive en la película fina de humedad, bajo la hojarasca, alimentándose de bacterias y esporas de hongos. El macho produce espermatozoides gigantes, de más de 2 mm de longitud. Existen varias especies similares.